

**Proyecto**  
**“Apoyo a las políticas públicas**  
**para la reducción de las inequidades**  
**de género y generaciones”**  
**(Proyecto G/INE/UNIFEM/UNFPA)**

# **Análisis de las trayectorias familiares y laborales desde una perspectiva de género y generaciones**

**Soledad Salvador**  
**Gabriela Pradere**

**Mayo, 2009**



**Proyecto “Apoyo a las políticas públicas para la reducción de las inequidades de género y generaciones”**  
(Proyecto G/INE/UNIFEM/UNFPA)

**Análisis de las trayectorias familiares y laborales desde una perspectiva de género y generaciones.**

Soledad Salvador  
Gabriela Pradere

Mayo, 2009.

## INDICE

1. Introducción.....	3
2. Estrategia de análisis .....	4
3. Características en la conformación de los hogares.....	7
4. Actividad laboral de los miembros del hogar.....	22
5. Reparto del trabajo remunerado en los hogares biparentales.....	26
6. Evolución del nivel educativo de hombres y mujeres.....	30
7. Evolución de las horas trabajadas según sexo .....	31
8. Síntesis y conclusiones .....	33
9. Anexo metodológico.....	37
10. Anexo Estadístico .....	42
11. Referencias bibliográficas.....	90

## 1. Introducción

El estudio de las trayectorias familiares y laborales desde una perspectiva de género y generaciones busca evidenciar las relaciones que se pueden identificar entre los cambios ocurridos en los últimos 20 años en la conformación de los hogares y en la inserción de hombres y mujeres en el mercado laboral.

Es conocido que Uruguay es un país envejecido producto del aumento en la esperanza de vida de la población y la caída en la tasa de fecundidad. Al igual que los países más avanzados, se señala que Uruguay estaría convergiendo hacia una segunda transición demográfica<sup>1</sup>.

Ello unido a otros cambios de tipo cultural y la mayor participación laboral de las mujeres ha conducido a transformaciones en la conformación de los hogares. La mayor esperanza de vida lleva a un aumento de los hogares de tipo unipersonal y con parejas solas. También el aumento en la disolución de uniones lleva a una reducción de los hogares biparentales que se sustituyen por hogares monoparentales y unipersonales; así como a un aumento de los hogares biparentales reconstituidos<sup>2</sup> (Cabella, 2007).

La caída en la fecundidad, por su parte, se asocia tanto al aumento en la disponibilidad y uso de procedimientos anticonceptivos como a la mayor actividad laboral de las mujeres, que encuentra limitantes en el momento de conciliar familia y trabajo. La expansión de la tasa de actividad femenina en los años noventa se explica, en gran medida, por el aumento de la participación de las mujeres cónyuges y en edad reproductiva (Amarante y Espino, 2001). Ello demuestra un cambio en los proyectos de vida de esas mujeres, a lo cual se suma el interés por elevar sus niveles educativos que explican luego el retraso

---

<sup>1</sup> El término “segunda transición demográfica” fue acuñado por la comunidad demográfica europea para dar cuenta del conjunto de cambios que experimentó la familia occidental desde mediados de la década del sesenta: el divorcio aumentó, la nupcialidad comenzó a descender, las uniones consensuales y los nacimientos fuera del matrimonio legal se extendieron y la fecundidad se redujo a niveles por debajo del nivel de reemplazo. (Cabella, 2007)

<sup>2</sup> Se denomina “hogar reconstituido” cuando al menos uno de los hijos no lo es de ambos miembros de la pareja.

en la maternidad y la caída en el número de hijos (Varela, Pollero y Fostik, 2008).

En este trabajo se buscará profundizar en el análisis intergeneracional de los cambios en la conformación de los hogares, las características económicas de hombres y mujeres, y su inserción laboral para identificar los cambios que se pueden estar procesando en las desigualdades de género.

## **2. Estrategia de análisis**

Se realizó un análisis de tipo longitudinal de las variables consideradas relevantes mediante la técnica de pseudopaneles y la conformación de cohortes de generaciones. Se siguió el método utilizado por Espino y Leites (2008) que conforman las cohortes en períodos quinquenales. Cuando los casos no eran suficientes por la desagregación de las variables se agruparon de a tres cohortes.

Se utilizan los microdatos de las Encuestas Continua de Hogares para el período 1986 a 2007. Ello requiere adoptar una serie de criterios para la compatibilización de las bases que se describen en el Anexo Metodológico.

Los temas analizados fueron:

- ✓ la composición de los hogares según la relación de parentesco de sus integrantes;
- ✓ la evolución de la situación conyugal;
- ✓ la estructura de los hogares según las etapas del ciclo de vida familiar;
- ✓ la evolución del tamaño medio del hogar y el número de hijos que habitan en el hogar;
- ✓ la actividad laboral de los miembros del hogar según tipos de hogar;
- ✓ la distribución de roles entre los sexos, en los hogares con parejas, según su dedicación al trabajo remunerado (ocupado o no ocupado, y extensión de la jornada laboral);
- ✓ el nivel educativo según sexo;

- ✓ horas de trabajo en la semana.

La tipología utilizada para clasificar a los hogares según la relación de parentesco entre sus miembros fue la siguiente:

- ✓ **Unipersonal:** constituido por una sola persona.
- ✓ **Pareja sin hijos:** sólo cónyuges.
- ✓ **Biparental:** cónyuges con hijos.
- ✓ **Monoparental:** una persona con sus hijos.
- ✓ **Extendido o compuesto biparental:** cónyuges con hijos más otros parientes y no parientes.
- ✓ **Extendido o compuesto monoparental:** una persona con hijos más otros parientes y no parientes.
- ✓ **Extendido o compuesto con pareja sin hijos:** cónyuges más otros parientes y no parientes.
- ✓ **Extendido o compuesto sin pareja sin hijos:** una persona con otros parientes y no parientes.

Los criterios para definir las etapas del ciclo de vida familiar<sup>3</sup> son (en base a Arriagada, 2002):

- ✓ **Pareja joven sin hijos:** es la pareja que no ha tenido hijos y en la que la mujer tiene 40 años o menos.
- ✓ **Etapas inicial:** corresponde a las familias que sólo tienen uno o más hijos de 5 años o menos.
- ✓ **Etapas de expansión:** familias cuyos hijos mayores tienen entre 6 y 12 años, independientemente de la edad del hijo menor.
- ✓ **Etapas de consolidación:** familias con algún hijo entre 13 y 18 años.
- ✓ **Etapas de salida:** familias que sólo tienen hijos mayores de 18 años.
- ✓ **Pareja mayor sin hijos:** es la pareja sin hijos en la que la mujer tiene más de 40 años.

Por último, la clasificación de los hogares con parejas<sup>4</sup> en función de la extensión de la jornada laboral de ambos cónyuges es la siguiente:

---

<sup>3</sup> En todos los tipos se están considerando las familias con parejas sean nucleares, extensas o compuestas.

- ✓ **Modelo de proveedor tradicional:** pareja donde sólo el hombre trabaja para el mercado y la mujer es inactiva o desempleada.
- ✓ **Modelo de proveedor modificado:** pareja donde ambos trabajan para el mercado pero el hombre trabaja a tiempo completo y la mujer a tiempo parcial.
- ✓ **Modelo de doble carrera:** pareja donde ambos trabajan para el mercado, ambos a tiempo completo o ambos a tiempo parcial.
- ✓ **Modelo de inversión de roles:** pareja donde sólo la mujer trabaja para el mercado y el hombre es inactivo o desocupado.
- ✓ **Ambos no trabajan** (desocupados o inactivos)
- ✓ Hombre ocupado a tiempo parcial y mujer ocupada a tiempo completo.

Durante todo el trabajo se presentan gráficos que contienen información de las distintas variables analizadas en función de la edad y las cohortes de generaciones<sup>5</sup>. La edad se expresa en el eje de las abscisas y busca evidenciar cambios en los comportamientos de las personas de la misma edad en las distintas generaciones. El gráfico representa el comportamiento de la variable para las distintas cohortes de generaciones a una misma edad. Estas cohortes de generaciones se identifican según el año de nacimiento de las personas. En el Anexo Metodológico se presenta el cuadro con las cohortes formadas por períodos quinquenales. Como en general para permitir la desagregación de las variables fue necesario agrupar de a tres cohortes, las generaciones quedaron representadas por períodos de quince años y ellas son: 1892-1906, 1907-1921, 1922-1936, 1937-1951, 1952-1966, 1967-1981, 1982-1996.

Por lo tanto, los gráficos donde la variable está representada para las distintas cohortes de generaciones según edad buscan evidenciar cambios de comportamiento entre las generaciones para una misma edad. Dado que el período para el cual se dispone de información es de 20 años (1986-2007) no hay información de todas las generaciones para cada edad; pero es posible

---

<sup>4</sup> Se incluyen todos los hogares donde se identifica la presencia de una pareja ya sean nucleares con o sin hijos y extendidos o compuestos con o sin hijos.

<sup>5</sup> Cuando se clasifican los hogares se considera la edad del jefe y del cónyuge del hogar.

encontrar distintas generaciones en un mismo rango etario y realizar una comparación intergeneracional.

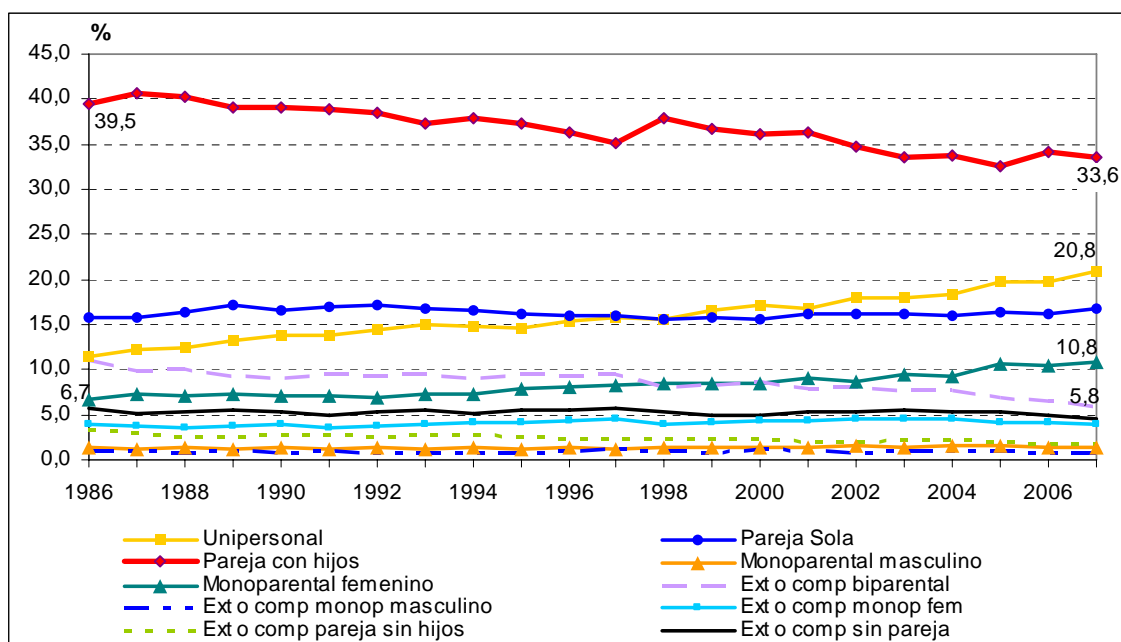
### 3. Características en la conformación de los hogares

#### 3.1 Conformación de los hogares según relaciones de parentesco

La conformación de los hogares según relaciones de parentesco muestra cambios importantes en el período 1986-2007 debido a la caída en los hogares biparentales (de 39,5% a 33,6%) y extendidos o compuestos de tipo biparental (de 11,1% a 5,8%) y el aumento en los hogares unipersonales (de 11,5% a 20,8%) y los hogares monoparentales con jefatura femenina (de 6,7% a 10,8%). (Gráfico 1)

**Gráfico 1.**

**Evolución de la estructura de los hogares según relaciones de parentesco, 1986-2007.**



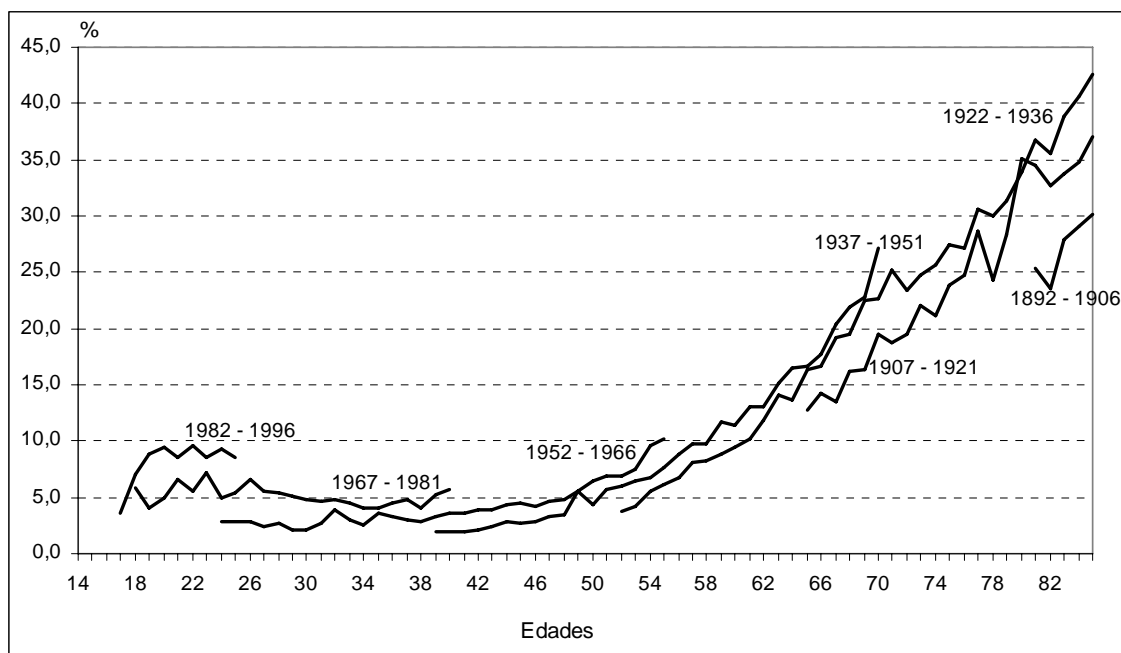
Fuente: elaboración propia en base a los microdatos de ECH 1986-2007, INE.

Las nuevas generaciones aumentan la participación de los hogares unipersonales entre los más jóvenes y los adultos mayores de 65 años. Ello se observa en el gráfico 2 que presenta la proporción de hogares unipersonales



en cada edad según generación. En las edades más jóvenes, el porcentaje de hogares unipersonales de la generación 1982-1996 es cercana al 10% desde cerca de los 20 años a los 25 años de edad. Mientras en la generación anterior (1967-1982) está próxima al 5% y en la 1952-1966 es inferior al 5%. Luego, en las edades más avanzadas (superiores a los 65 años), la proporción de hogares unipersonales es creciente con la edad, pero en la generación 1907-1921 los porcentajes se ubican siempre por debajo de los correspondientes a generaciones posteriores (como la 1937-1951).

**Gráfico 2.**  
**Evolución del porcentaje de jefes de hogares unipersonales,**  
**por generación según edad. Años 1986-2007.**

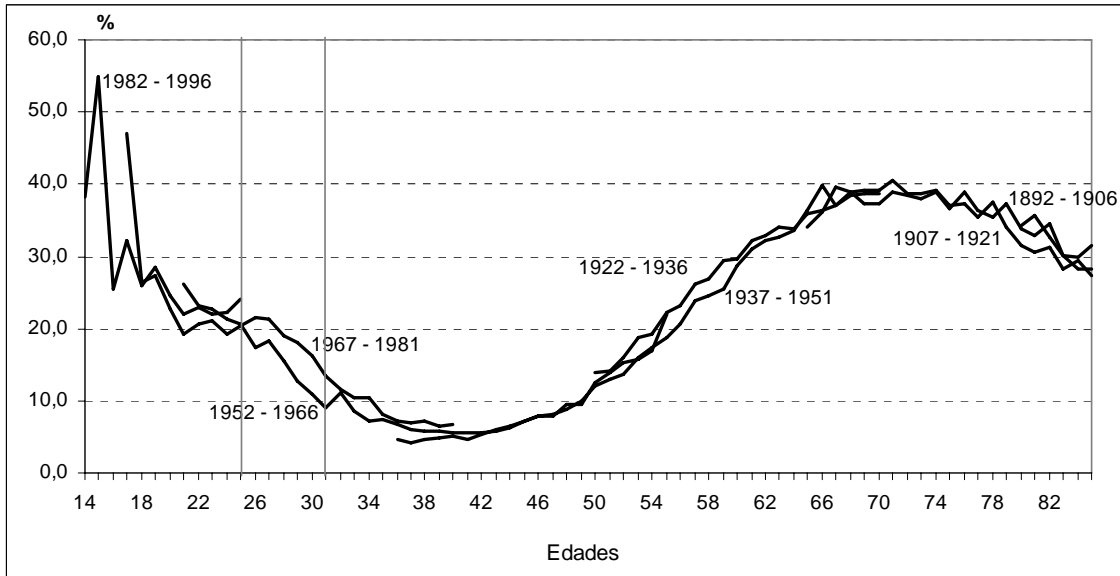


*Fuente: elaboración propia en base a los microdatos de ECH 1986-2007, INE.*

A su vez, en las nuevas generaciones hay una mayor participación de parejas solas en la franja de edad entre 25 y 31 años; y una menor proporción de parejas biparentales con hijos (Gráficos 3 y 4). Ello podría estar mostrando el retraso en el momento del nacimiento del primer hijo, que han evidenciado Cabella (2007) y Varela y otros (2008), el cual se deberá verificar según la tipología del ciclo de vida familiar.

**Gráfico 3.**

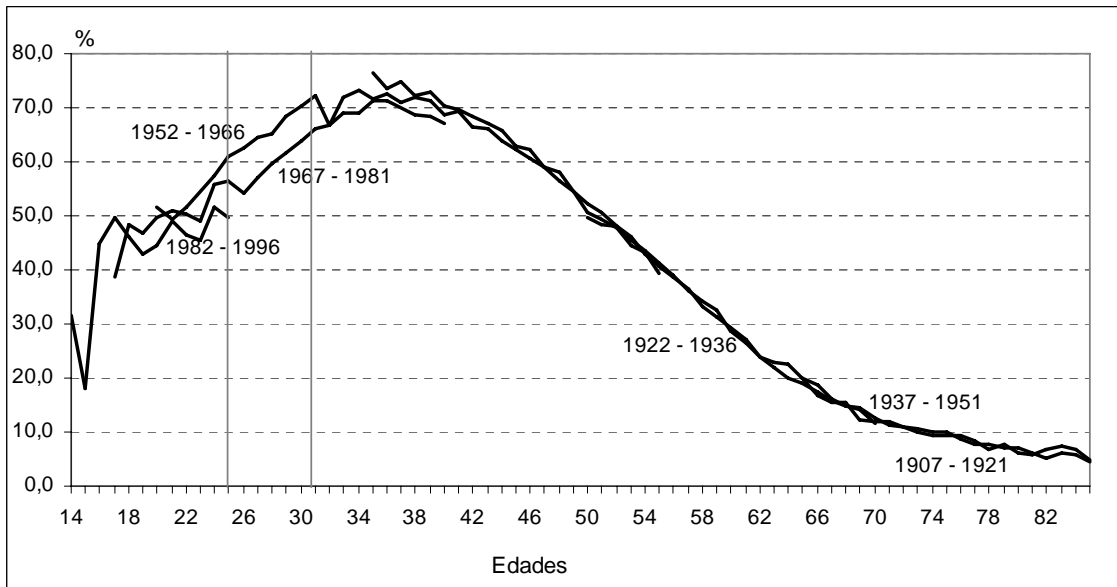
**Evolución del porcentaje de jefes y cónyuges de hogares con parejas solas, por generación según edad. Años 1986-2007.**



*Fuente: elaboración propia en base a los microdatos de ECH 1986-2007, INE.*

**Gráfico 4.**

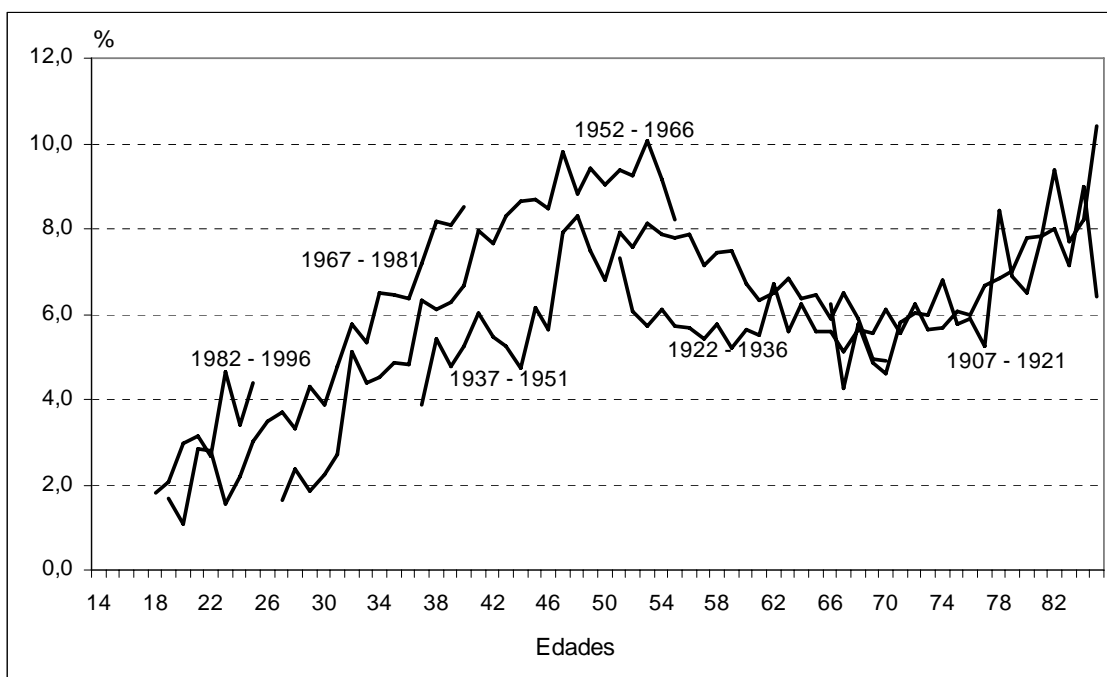
**Evolución del porcentaje de jefes y cónyuges de hogares biparentales con hijos, por generación según edad. Años 1986-2007.**



*Fuente: elaboración propia en base a los microdatos de ECH 1986-2007, INE.*

En el caso de los hogares monoparentales se evidencia un cambio intergeneracional muy importante para todas las edades inferiores a 60 años, verificándose un aumento de estos hogares en las generaciones más jóvenes (Gráfico 5). El incremento de los hogares monoparentales responde, en gran medida, al aumento en los divorcios y las separaciones (Cabella, 2007). Se mantiene la tendencia a elevarse la proporción de estos hogares hasta los 50 años de edad, luego se estanca y empieza a descender, volviendo al alza en los últimos años de vida.

**Gráfico 5.**  
**Evolución del porcentaje de jefes de hogares monoparentales,**  
**por generación según edad. Años 1986-2007.**

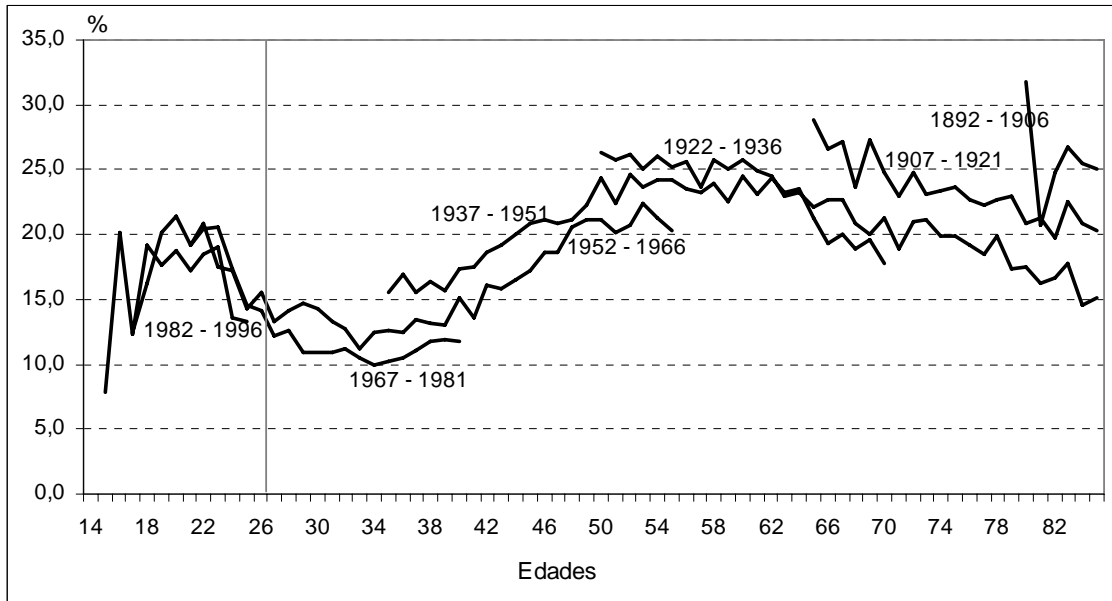


*Fuente: elaboración propia en base a los microdatos de ECH 1986-2007, INE.*

Por su parte, los hogares extendidos o compuestos reducen su participación en las últimas generaciones, en las edades superiores a los 26 años (Gráfico 6).

**Gráfico 6.**

**Evolución del porcentaje de jefes y cónyuges de hogares extendidos o compuestos, por generación según edad. Años 1986-2007.**

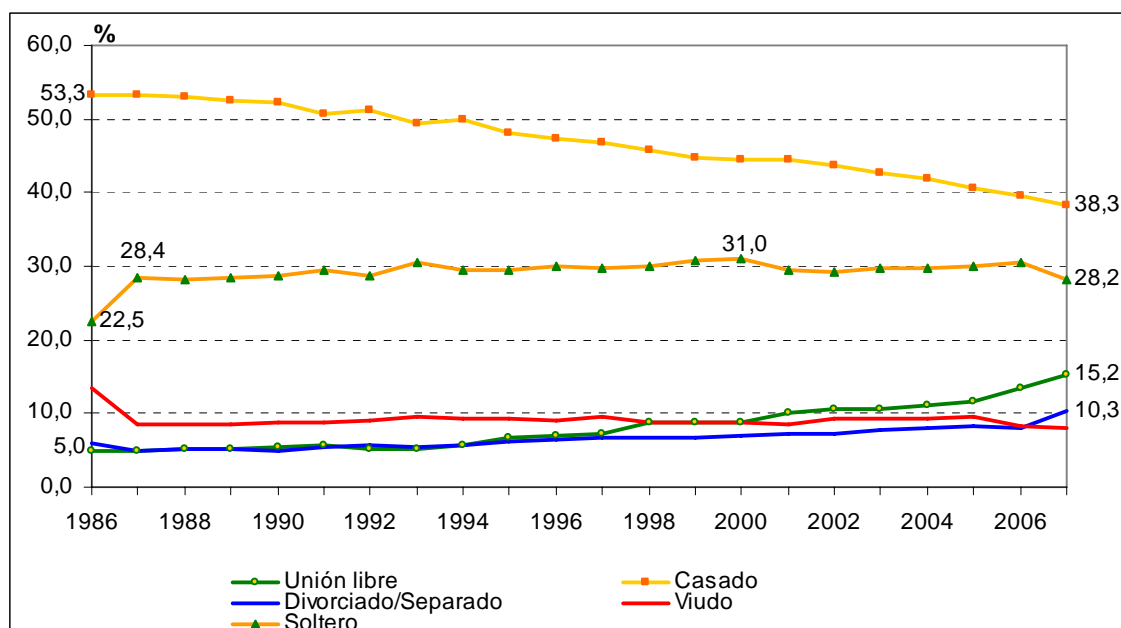


*Fuente: elaboración propia en base a los microdatos de ECH 1986-2007, INE.*

### 3.2 Evolución de la situación conyugal

Entre 1986 y 2007, el porcentaje de personas casadas se reduce en 15 puntos porcentuales lo que se ve compensado por el incremento de las uniones libres en 10 puntos y el aumento de los divorcios y separaciones en cerca de 5 puntos porcentuales (Gráfico 7).

**Gráfico 7.**  
**Evolución de la situación conyugal.**  
**Años 1986-2007.**

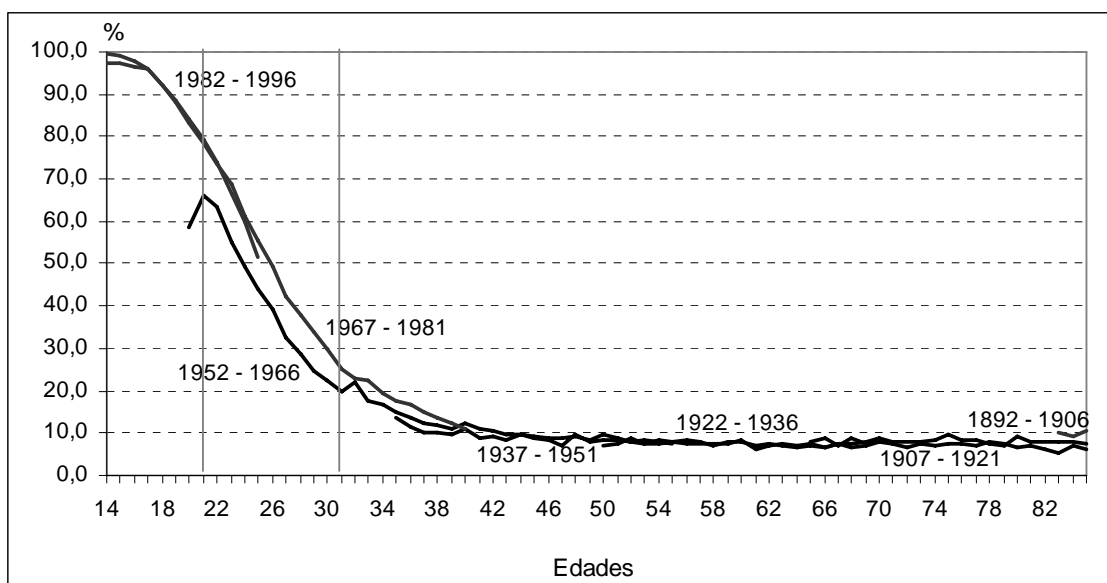


*Fuente: elaboración propia en base a los microdatos de ECH 1986-2007, INE.*

El análisis intergeneracional muestra un incremento en la proporción de personas solteras entre los 21 y 31 años de edad en las generaciones posteriores a 1967 (Gráfico 8).

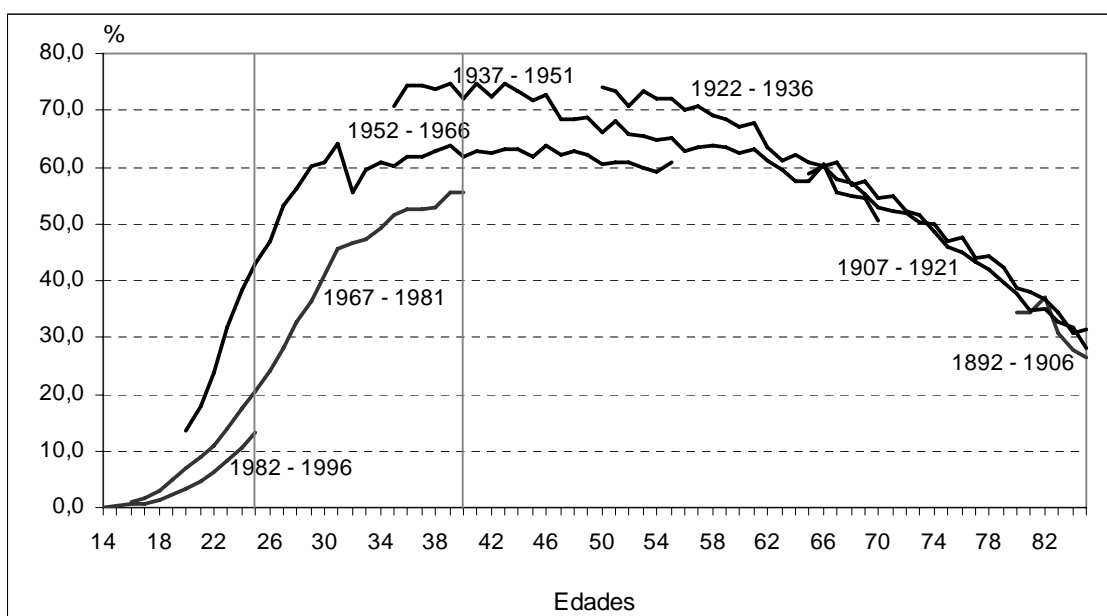
En el caso de las personas casadas, su incidencia se reduce generación tras generación (Gráfico 9). Para las distintas edades, se evidencia una caída importante en el porcentaje de personas casadas. La brecha entre generaciones es mayor en las edades más jóvenes. A los 25 años de edad, la proporción de casados de la generación 1952-1966 es 43%, en la generación 1967-1981 es 21% y en la generación 1982-1996 es de sólo 13%. A los 40 años, la proporción de casados de la generación 1937-1951 es 72%, en la generación 1952-1966 es 62% y en la generación 1967-1981 es 56%.

**Gráfico 8.**  
**Evolución del porcentaje de personas solteras,**  
**por generación según edad. Años 1986-2007.**



Fuente: elaboración propia en base a los microdatos de ECH 1986-2007, INE.

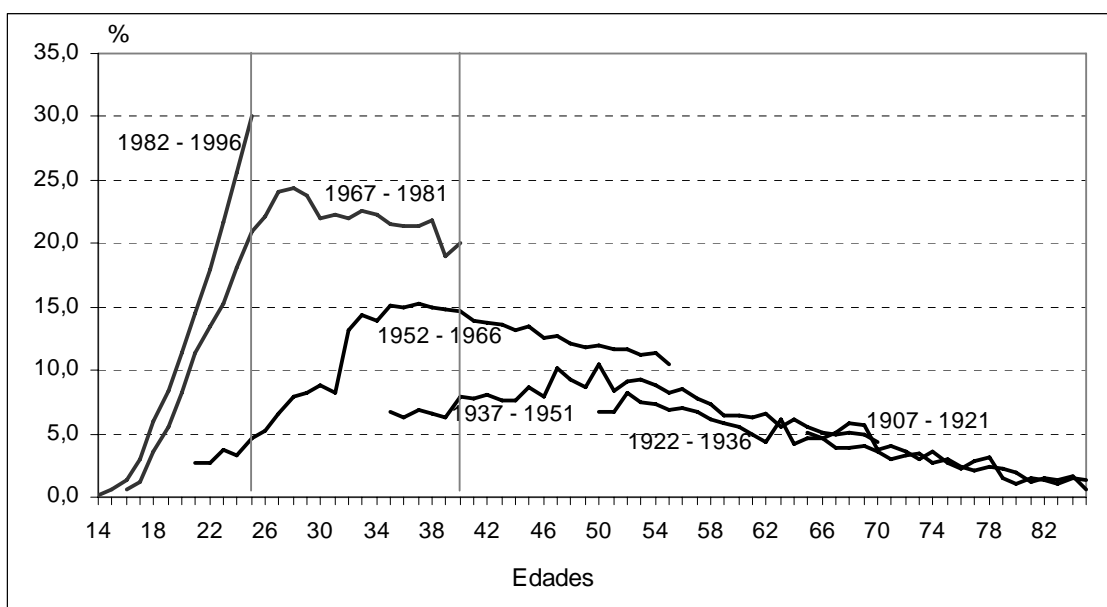
**Gráfico 9.**  
**Evolución del porcentaje de personas casadas,**  
**por generación según edad. Años 1986-2007.**



Fuente: elaboración propia en base a los microdatos de ECH 1986-2007, INE.

En oposición a la evolución del porcentaje de casados entre los más jóvenes se observa un aumento importante de la unión libre (Gráfico 10). En la edad de los 25 años, el 30% de la generación 1982-1996 se encuentra en esa situación conyugal, mientras en la generación 1967-1981 representaban 21% y en la generación 1952-1966 eran sólo un 5%. Nuevamente, a los 40 años de edad el porcentaje de personas en unión libre de la generación 1967-1981 es 20%, en la generación 1952-1966 es 15% y en la generación 1937-1951 es 8%.

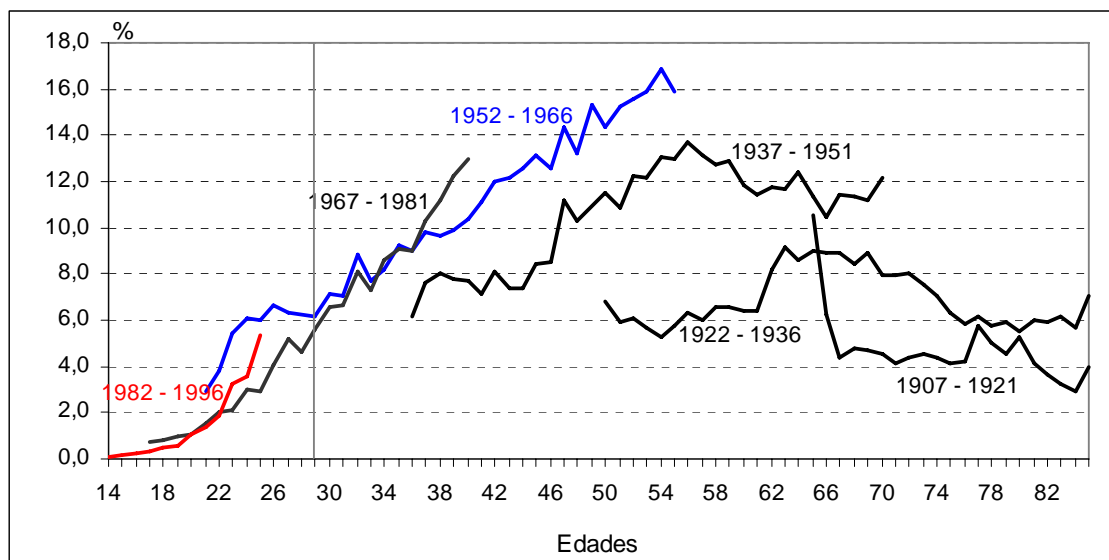
**Gráfico 10.**  
**Evolución del porcentaje de personas en unión libre,**  
**por generación según edad. Años 1986-2007.**



*Fuente: elaboración propia en base a los microdatos de ECH 1986-2007, INE.*

Concomitantemente con este cambio en la conformación de las parejas se registra una reducción de los divorcios y separaciones en las edades más jóvenes (Gráfico 11). Hasta los 29 años de edad, la generación 1952-1966 registraba un porcentaje de personas divorciadas o separadas superior que en las generaciones siguientes. A su vez, en las edades más avanzadas esa generación (1952-1966) presenta mayor proporción de divorcios y separaciones respecto a las anteriores porque éste es un fenómeno de importante significación en las últimas décadas.

**Gráfico 11.**  
**Evolución del porcentaje de personas divorciadas o separadas,**  
**por generación según edad. Años 1986-2007.**



*Fuente: elaboración propia en base a los microdatos de ECH 1986-2007, INE.*

### 3.3 Conformación de los hogares según las etapas del ciclo de vida familiar

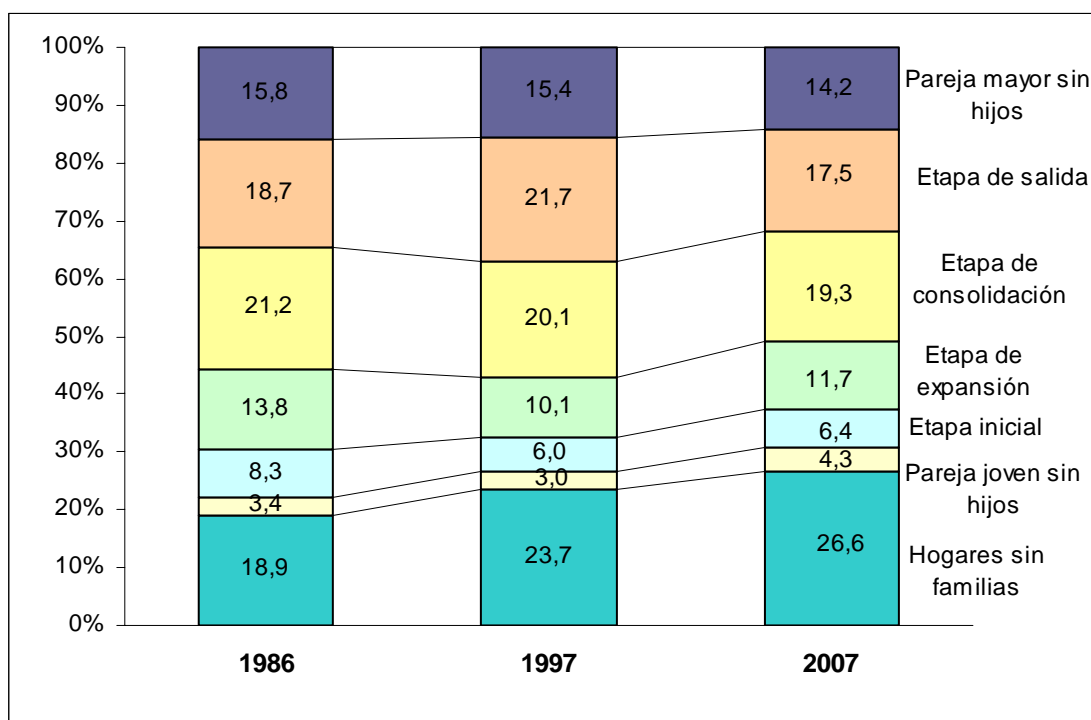
Cuando se analizan los hogares según las etapas del ciclo de vida familiar se encuentra una alta participación de los hogares en las etapas de salida y consolidación (Gráfico 12). Ello responde, en parte, al avanzado proceso de transición demográfica que vive nuestro país, al igual que otros países de América Latina (Arriagada, 2007). A su vez, hay una reducción de las parejas en la etapa inicial y en expansión.



**Gráfico 12.**

**Estructura de los hogares según la etapa del ciclo de vida familiar.**

**Años 1986, 1997 y 2007.**

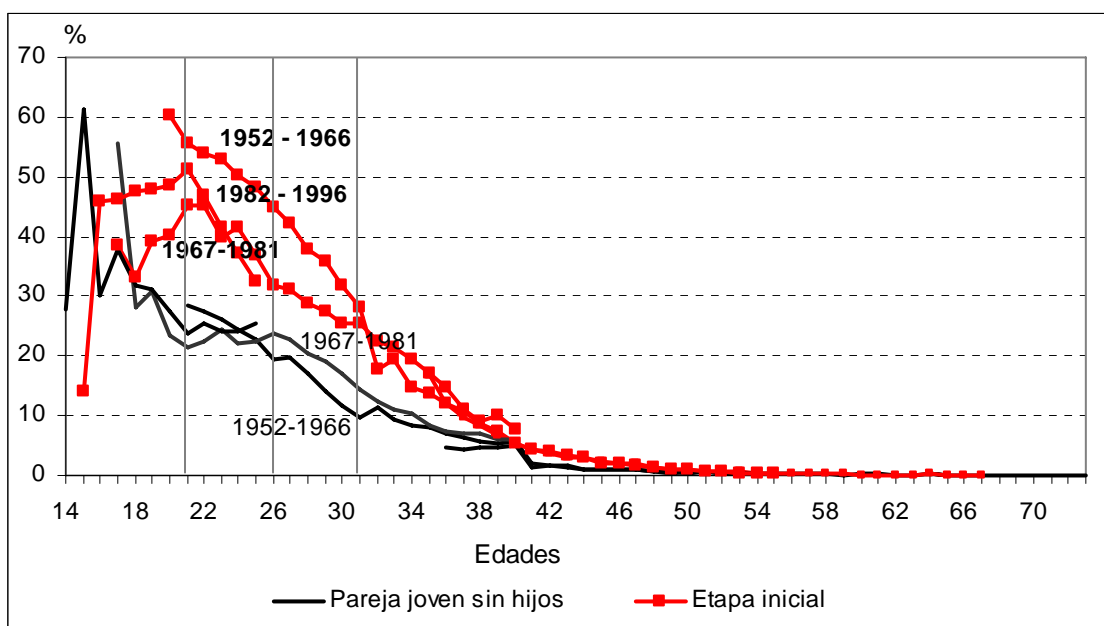


*Fuente: elaboración propia en base a los microdatos de ECH 1986-2007, INE.*

El análisis intergeneracional muestra que en el tramo de edad de 26 a 31 años las generaciones más jóvenes tienden a incrementar la participación de los hogares formados por parejas jóvenes sin hijos (Gráfico 13). Mientras en un rango más amplio, entre los 22 y 31 años, la proporción de hogares en etapa inicial se reduce para dichas generaciones. Ello permite confirmar que las nuevas generaciones han retrasado el momento de tener su primer hijo. Cabella (2007) y Varela y otros (2008) señalan que ese comportamiento está fuertemente asociado al nivel educativo de las mujeres de esos núcleos familiares.

**Gráfico 13.**

**Evolución de la estructura de los hogares según las dos primeras etapas del ciclo de vida familiar por generación según edad<sup>6</sup>, 1986-2007.**



*Fuente: elaboración propia en base a los microdatos de ECH 1986-2007, INE.*

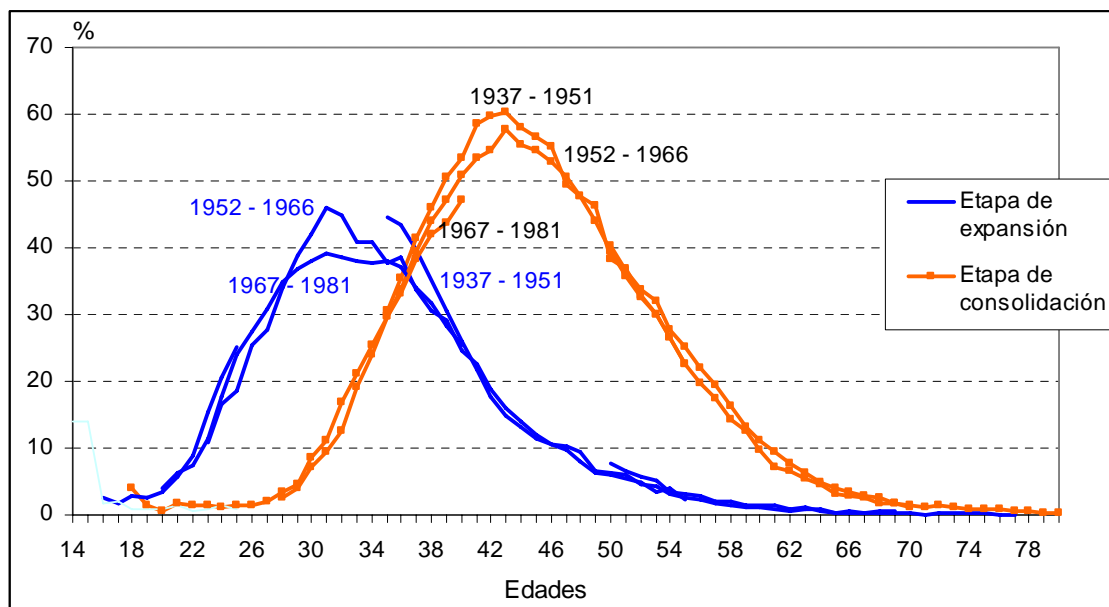
En las etapas siguientes también se observan cambios importantes entre generaciones. La proporción de hogares en la etapa de expansión y consolidación se reduce generación a generación (Gráfico 14). Ello es el resultado del aumento en las últimas generaciones del número de hogares sin niños/as.

La caída de las familias en etapa de expansión es significativa en las edades entre 29 y 35 años; y en el caso de las familias en etapa de consolidación su reducción se centra entre los 40 y 47 años.

<sup>6</sup> La edad corresponde siempre al jefe y cónyuge. Como se están considerando sólo los hogares donde existen parejas, se mantuvo la idea de hogar para presentar la clasificación.

**Gráfico 14.**

**Evolución de la estructura de los hogares según las etapas de expansión y consolidación del ciclo de vida familiar por generación según edad, 1986-2007.**

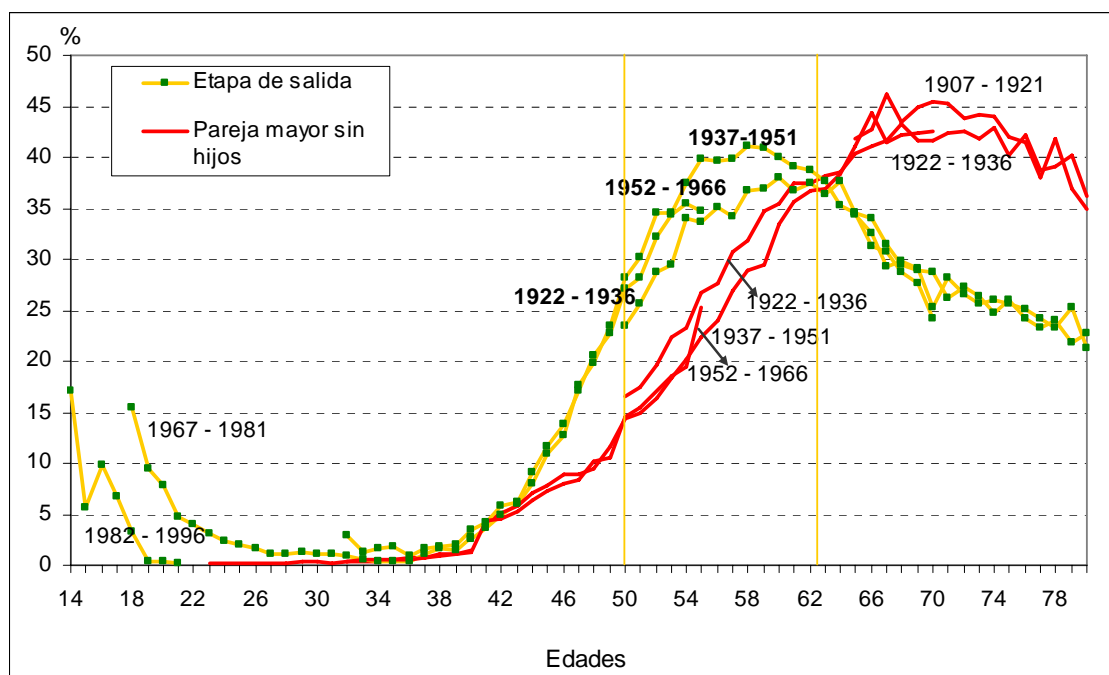


*Fuente: elaboración propia en base a los microdatos de ECH 1986-2007, INE.*

En las últimas dos etapas del ciclo de vida familiar se registra un cierto corrimiento entre generaciones por el retraso inicial en el proceso de reproducción biológica. Entre los 50 y 63 años, se incrementa el porcentaje de hogares en la etapa de salida (aquellos que solo tienen hijos mayores de 18 años) y se reduce el porcentaje de hogares en la etapa de “nido vacío” (pareja mayor sin hijos) entre las generaciones de 1922-1936 y 1937-1951 (Gráfico 15). Pero en la generación siguiente (1952-1966) dichos cambios parecen revertirse levemente.

**Gráfico 15.**

**Evolución de la estructura de los hogares según las últimas dos etapas del ciclo de vida familiar por generación según edad, 1986-2007.**

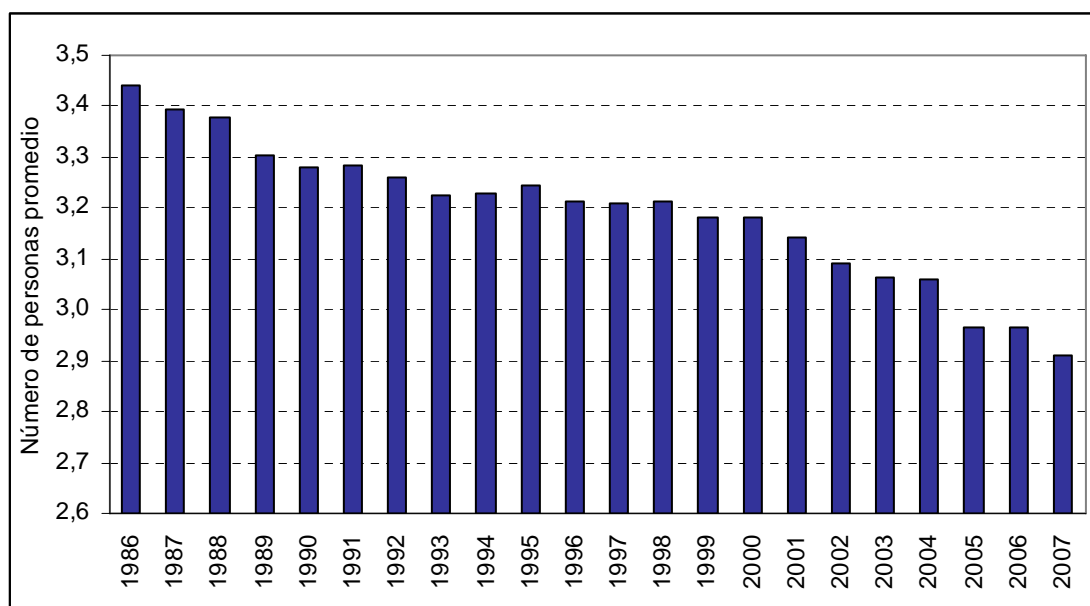


*Fuente: elaboración propia en base a los microdatos de ECH 1986-2007, INE.*

### **3.4 Evolución del tamaño medio del hogar y el número de hijos por hogar.**

El número de miembros del hogar se reduce fuertemente entre 1986 y 2007 pasando de 3,44 a 2,91 en promedio (Gráfico 16). Ello responde a la caída de los hogares biparentales con hijos y los hogares extendidos o compuestos, y el aumento en los hogares unipersonales y monoparentales.

**Gráfico 16.**  
**Evolución del número de personas promedio por hogar.**  
**Años 1986 – 2007.**



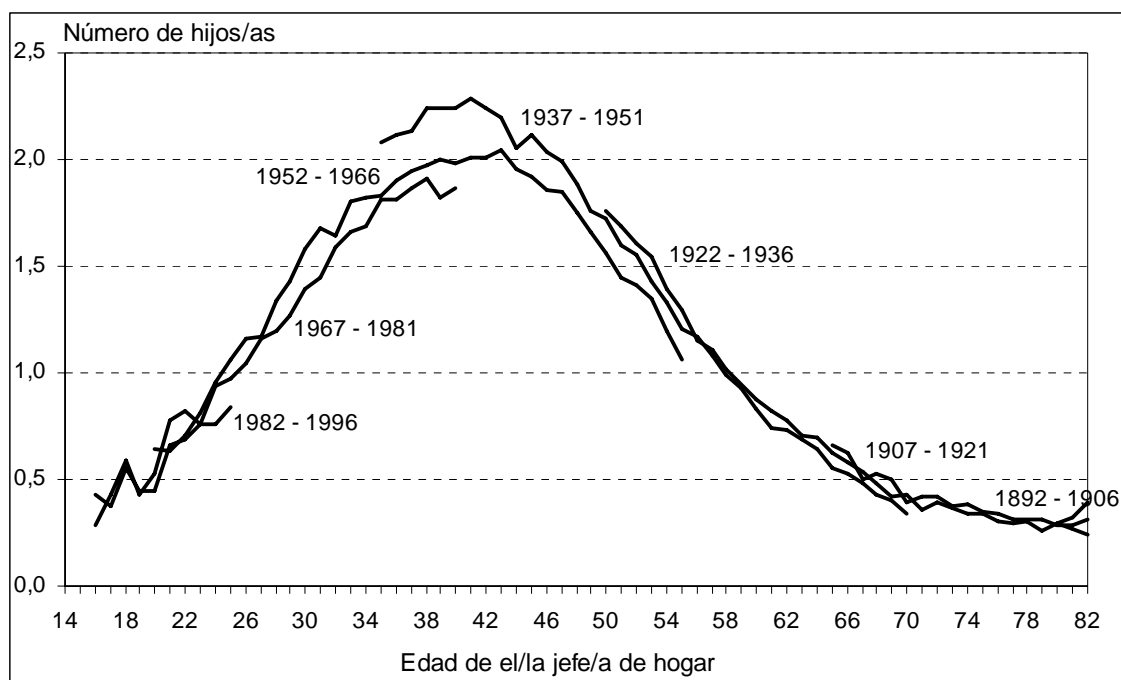
*Fuente: elaboración propia en base a los microdatos de ECH 1986-2007, INE.*

También se ve afectado por la reducción en el número de hijos/as en los hogares con hijos/as que pasa de 2,07 a 1,91 en el período 1986-2007 (Cuadro 16 del Anexo Estadístico).

Ello se confirma en el análisis intergeneracional donde el número medio de hijos por hogar se ha reducido en forma importante en las nuevas generaciones. El nivel más alto alcanzado por la generación 1937-1951 de 2,29 hijos en la edad de 40 años, se reduce a 2,0 en la generación siguiente (1952-1966) y a menos de 2,0 en la generación 1967-1981. (Gráfico 17)

**Gráfico 17.**

**Número de hijos/as promedio según la edad y generación de el/la jefe/a de hogar. Años 1986-2007.**

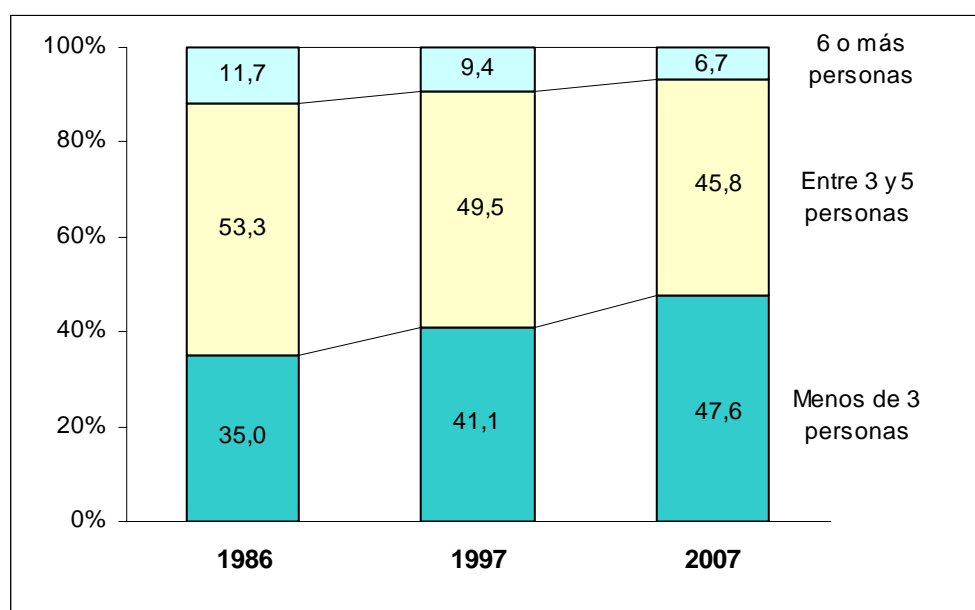


*Fuente: elaboración propia en base a los microdatos de ECH 1986-2007, INE.*

A su vez, si se compara el porcentaje de hogares con menos de 3 personas, entre 3 y 5 personas, o de 6 y más se verifica una clara reducción de los hogares con 3 o más personas entre los cuales los que poseen más de 6 registran, en términos relativos, la mayor caída (Gráfico 18). Lo llamativo es que los hogares con menos de tres integrantes pasan de 35% en 1986 a cerca de la mitad de los hogares en 2007.

**Gráfico 18.**

**Evolución del tamaño de los hogares según tramo de personas por hogar.  
Años 1986, 1997 y 2007.**



*Fuente: elaboración propia en base a los microdatos de ECH 1986-2007, INE.*

#### **4. Actividad laboral de los miembros del hogar**

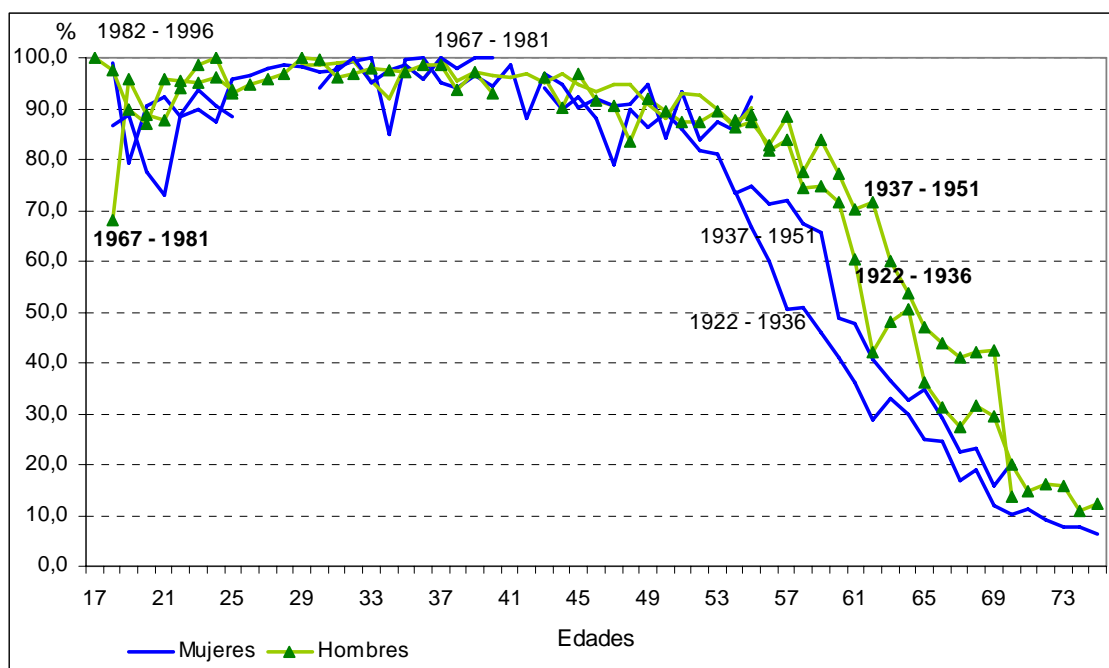
Entre 1986 y 2007, la tasa de actividad femenina se eleva de 41,3% a 53,7% y la tasa de actividad masculina se mantiene en niveles muy similares (73,7% en 1986 y 73,6% en 2007). Por lo tanto, se reduce la brecha de actividad entre ambos sexos del 44% al 27%; pero se mantiene la brecha en la tasa de desempleo en niveles superiores al 60% (Cuadro 18 del Anexo Estadístico).

En el caso de los hogares unipersonales, la tasa de actividad de los hombres y las mujeres es cercana al 100% hasta los 50 años (Gráfico 19). Luego empieza a descender, manteniéndose la de los hombres por encima de la tasa de actividad de las mujeres; pero registrándose un aumento en la actividad de ambos sexos respecto a las generaciones más viejas. Ello podría responder al cambio en el régimen de seguridad social de 1995 que extiende la edad de retiro de la mujer e incrementa los años requeridos de contribución al sistema.

Espino y Leites (2008) manejan también esa hipótesis para el nivel general de actividad de hombres y mujeres.

**Gráfico 19.**

**Tasa de actividad de las personas que viven en hogares unipersonales por generación y sexo según edad. Años 1986-2007.**



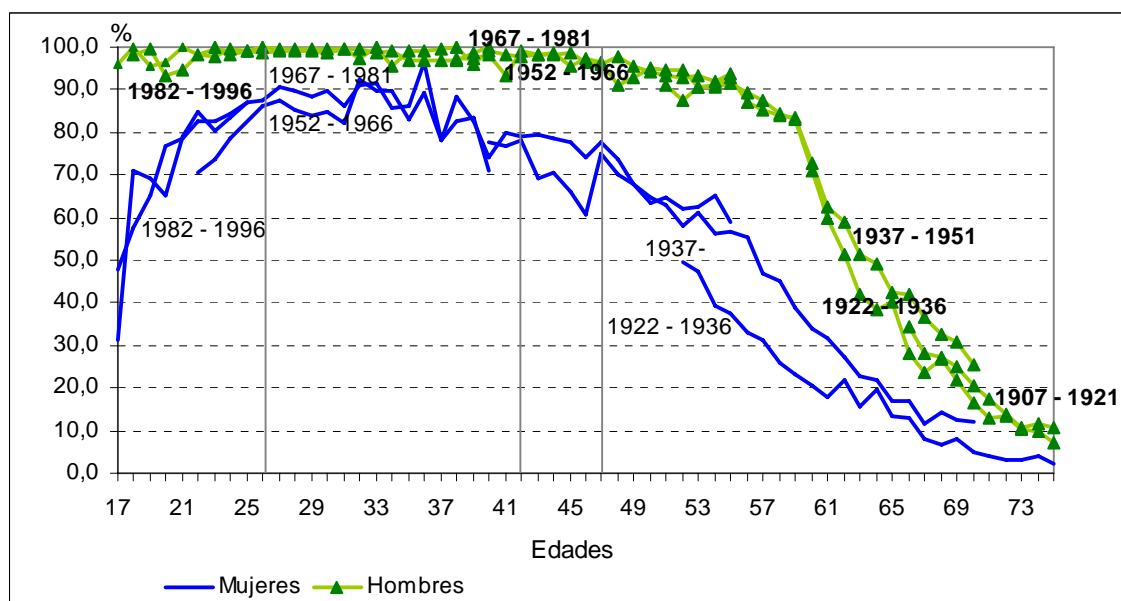
Fuente: elaboración propia en base a los microdatos de ECH 1986-2007, INE.

En el caso de las parejas sin hijos la tasa de actividad masculina es siempre superior a la femenina (Gráfico 20). Ello es resultado de la clara división sexual del trabajo en las parejas que aún se mantiene. La participación laboral masculina llega al 100% y se mantiene en ese nivel hasta los 50 años de edad. La participación femenina se ha reducido en las edades más bajas de las nuevas generaciones por su mayor permanencia en el sistema educativo. Pero, luego que las mujeres se insertan en el mercado laboral registran una trayectoria más estable y con una actividad sustancialmente mayor en las edades más avanzadas respecto a las generaciones anteriores.



**Gráfico 20.**

**Tasa de actividad de las personas que viven en pareja sin hijos, por generación y sexo según edad. Años 1986-2007.**



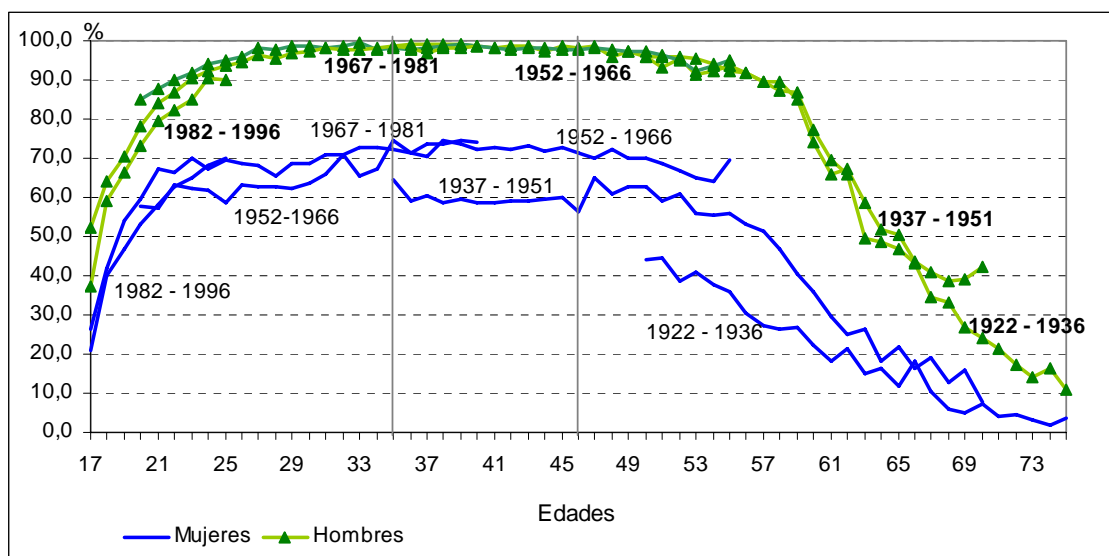
*Fuente: elaboración propia en base a los microdatos de ECH 1986-2007, INE.*

En el caso de los hogares biparentales con hijos, la división sexual del trabajo es mucho más nítida. La participación laboral de las mujeres es sustancialmente menor a la de los hombres. Pero, se observa una reducción de la brecha por el aumento en la participación laboral de las nuevas generaciones de mujeres (Gráfico 21). Entre la generación de 1937-1951 y 1952-1966 el incremento es superior a los 10 puntos porcentuales entre los 35 y más de 45 años de edad de la mujer. También se observa una expansión importante en la actividad entre las generaciones 1922-1936 y 1937-1951 edades superiores (mayor a los 50 años).

En el caso de los hombres, en las edades más jóvenes (inferiores a 30 años) hay una reducción en la tasa de actividad de la generación 1982-1996 en 5-6 puntos porcentuales respecto a la generación anterior. Luego, el comportamiento intergeneracional se mantiene incambiado, con una tasa en las edades más activas cercana al 100%.

**Gráfico 21.**

**Tasa de actividad de las personas que viven con pareja e hijos,  
por generación y sexo según edad. Años 1986-2007.**

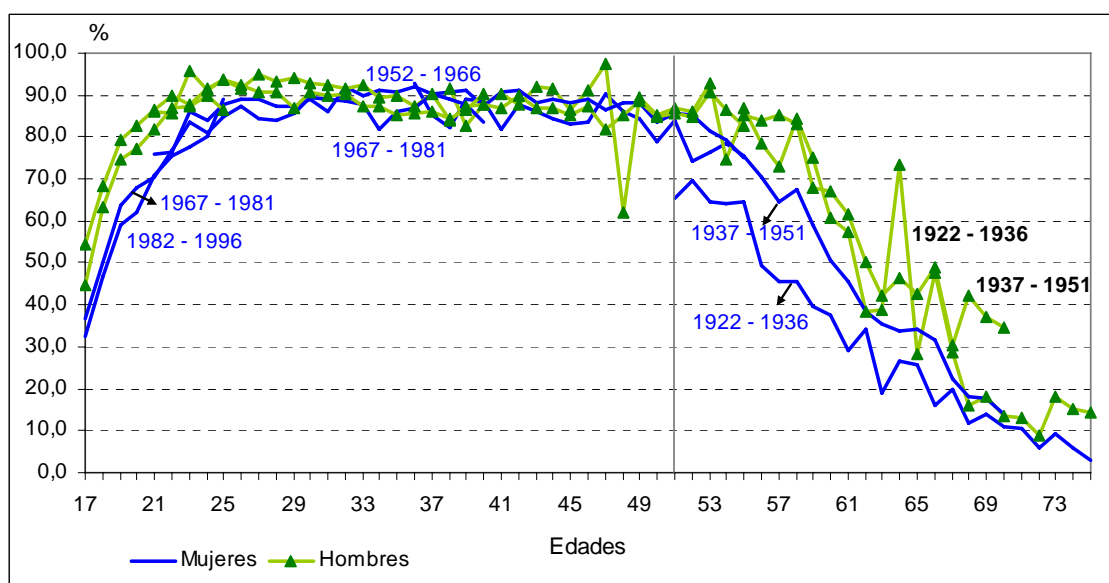


*Fuente: elaboración propia en base a los microdatos de ECH 1986-2007, INE.*

La tasa de actividad de las/os jefas/es de los hogares monoparentales son sumamente elevadas, entre 80% y 90%. Amarante y Espino (2001) ya señalaban que las mujeres divorciadas y separadas tenían una participación laboral similar a la masculina. En las edades avanzadas, las diferencias que se registraban entre los sexos han tendido a reducirse en las nuevas generaciones. (Gráfico 22)

**Gráfico 22.**

**Tasa de actividad de las personas que viven en hogares monoparentales, por generación y sexo según edad. Años 1986-2007.**



Fuente: elaboración propia en base a los microdatos de ECH 1986-2007, INE.

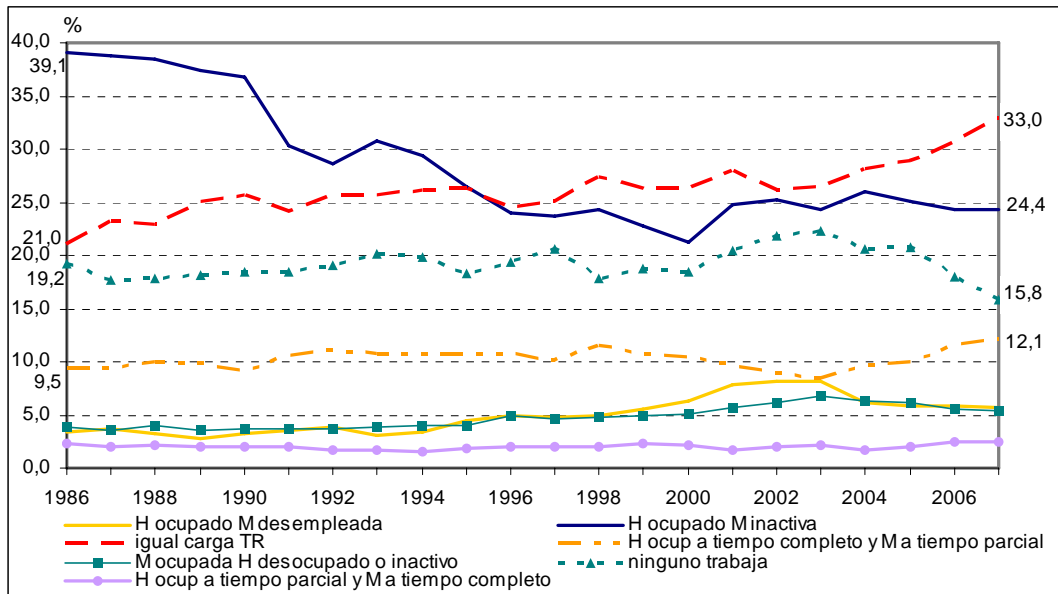
## 5. Reparto del trabajo remunerado en los hogares con parejas<sup>7</sup>

Entre 1986 y 2007, se registra una reducción de los hogares con parejas donde el hombre está ocupado y la mujer permanece inactiva (el “modelo de proveedor tradicional”). Dicha caída en 15 puntos porcentuales, se compensa con el aumento de los hogares donde ambos cónyuges distribuyen por igual el trabajo remunerado que pasa de 21% a 33% y donde los hombres tienen un empleo de tiempo completo y las mujeres de tiempo parcial (que se denomina “modelo de proveedor modificado”) que se eleva de 9,5% a 12,1%. (Gráfico 23)

<sup>7</sup> Como se aclara en la Estrategia de análisis en esta clasificación de los hogares se están considerando todo los hogares donde hay jefe y cónyuge, o sea, aquellos que son nucleares con o sin hijos y los extendidos o compuestos con o sin hijos. En el periodo 1986-2007 del total de estos hogares con parejas hay: 26,5% que son hogares conformados por pareja y sin hijos, 58,6% que son parejas con hijos, 12,5% son hogares extendidos o compuestos con pareja e hijos y 3,4% son hogares extendidos o compuestos con pareja y sin hijos.

**Gráfico 23.**

**Evolución de la estructura de los hogares con pareja según la jornada laboral de ambos miembros, 1986-2007.**

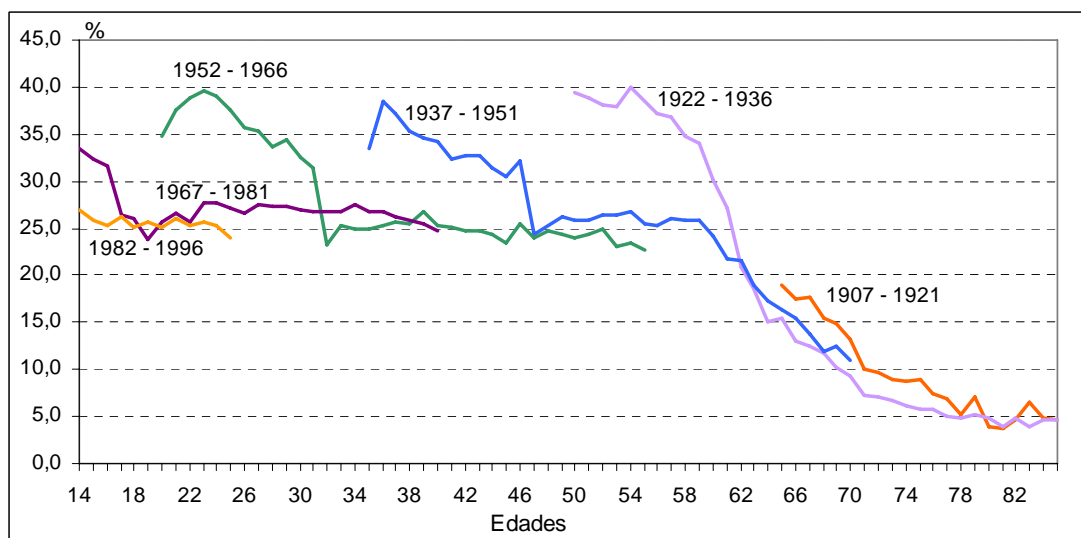


Fuente: elaboración propia en base a los microdatos de ECH 1986-2007, INE.

El “modelo de proveedor tradicional”, compuesto por hombres ocupados y mujeres desempleadas o inactivas, registra una clara reducción en todas las generaciones y para todas las edades (Gráfico 24).

**Gráfico 24.**

**Evolución del modelo de proveedor tradicional, por generaciones según edad<sup>8</sup>. Años 1986-2007.**

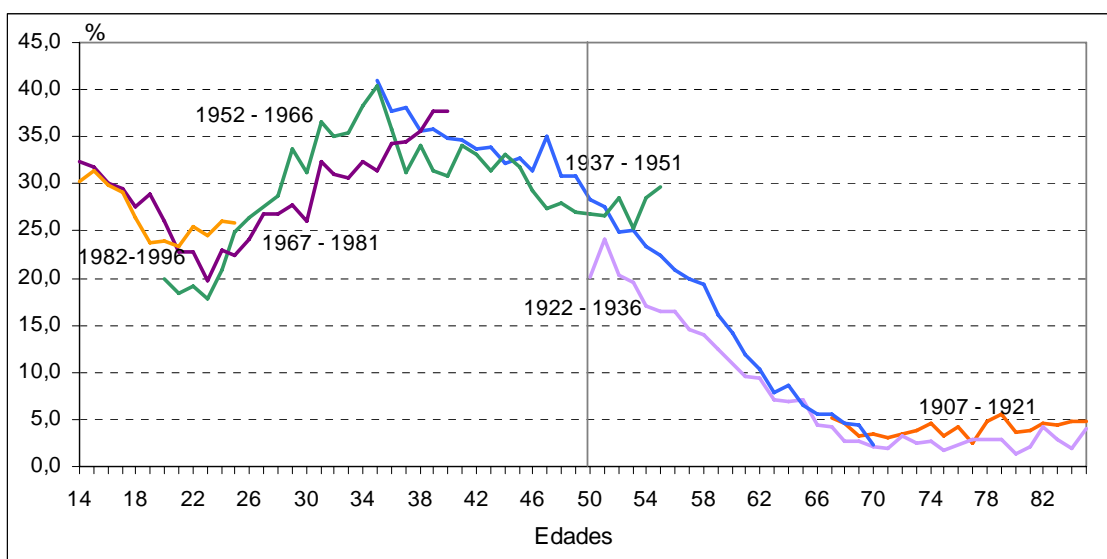


Fuente: elaboración propia en base a los microdatos de ECH 1986-2007, INE.

<sup>8</sup> La edad corresponde siempre al jefe y cónyuge.

Por su parte, el “modelo de proveedor modificado” donde el hombre está ocupado a tiempo completo y la mujer está ocupada a tiempo parcial, es más relevante en las generaciones nuevas a partir de los 50 años de edad y menos relevante en las edades previas. (Gráfico 25)

**Gráfico 25.**  
**Evolución del modelo de proveedor modificado, por generaciones según edad. Años 1986-2007.**



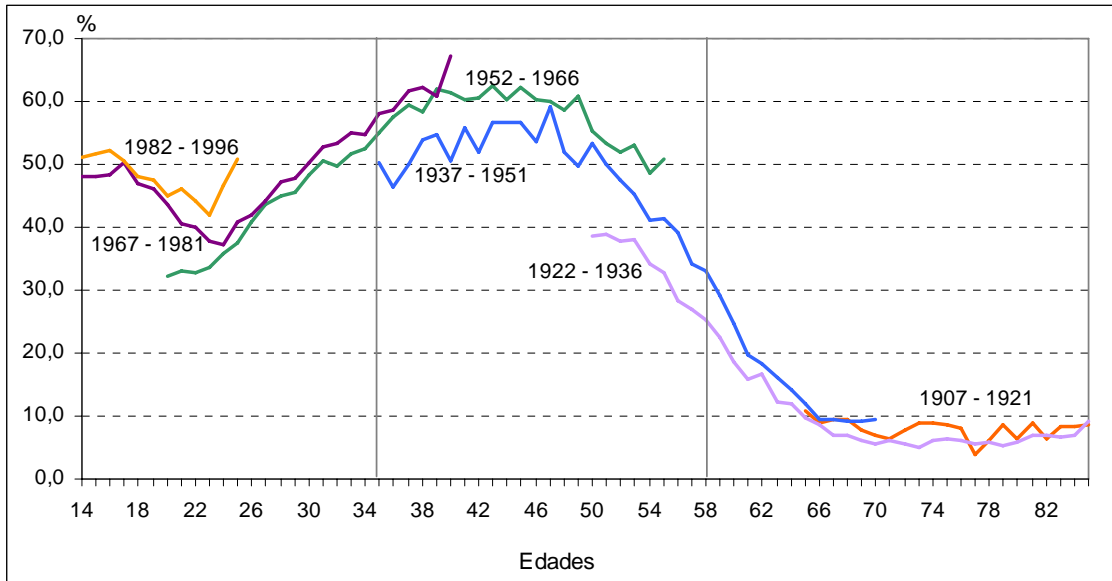
Fuente: elaboración propia en base a los microdatos de ECH 1986-2007, INE.

El “modelo de doble carrera” (igual carga de trabajo remunerado en la pareja) que es el que más se incrementa en el período de análisis registra un crecimiento interesante en las nuevas generaciones para las edades entre 35 y 58 años. (Gráfico 26)

Por último, el “modelo de inversión de roles”, en el cual la mujer está ocupada y el hombre desocupado o inactivo, ha tendido a aumentar en las edades jóvenes (hasta los 30 años) en las nuevas generaciones (Gráfico 27). A su vez, es el modelo que crece en las edades adultas (superiores a los 40 años) y su expansión es mayor en la generación 1937-1951 respecto a 1922-1936.

**Gráfico 26.**

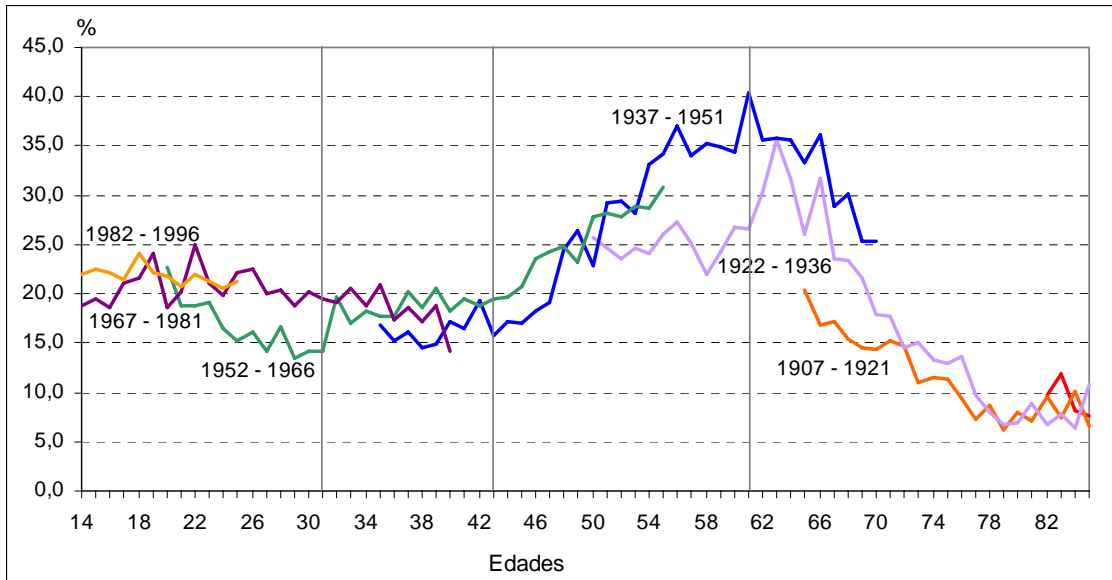
**Evolución del modelo de doble carrera, por generaciones según edad.  
Años 1986-2007.**



Fuente: elaboración propia en base a los microdatos de ECH 1986-2007, INE.

**Gráfico 27.**

**Evolución del modelo de inversión de roles, por generaciones según edad. Años 1986-2007.**



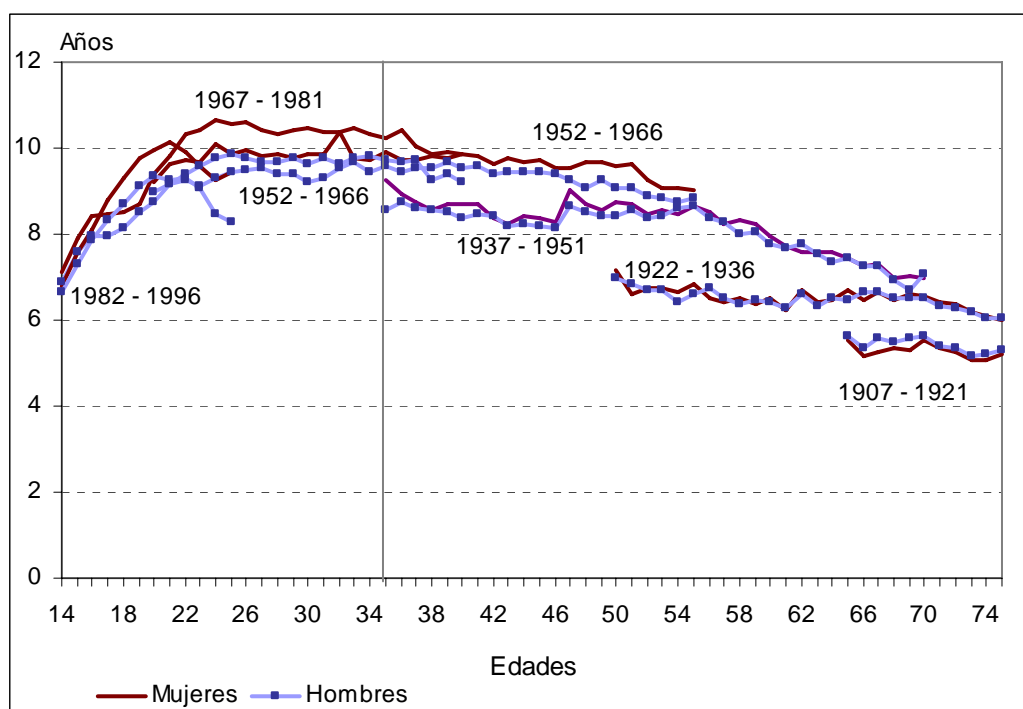
Fuente: elaboración propia en base a los microdatos de ECH 1986-2007, INE.

## 6. Evolución del nivel educativo de hombres y mujeres

El nivel educativo (medido por los años de educación formal) de la población uruguaya se eleva generación tras generación para todas las edades (Gráfico 28). Por su parte, el mayor nivel educativo que poseen las mujeres es más notorio en las edades más bajas (hasta los 35 años), donde la diferencia es cercana a un año más de educación.

**Gráfico 28.**

**Evolución de los años de educación promedio por generación y sexo, según edad. Años 1986-2007.**

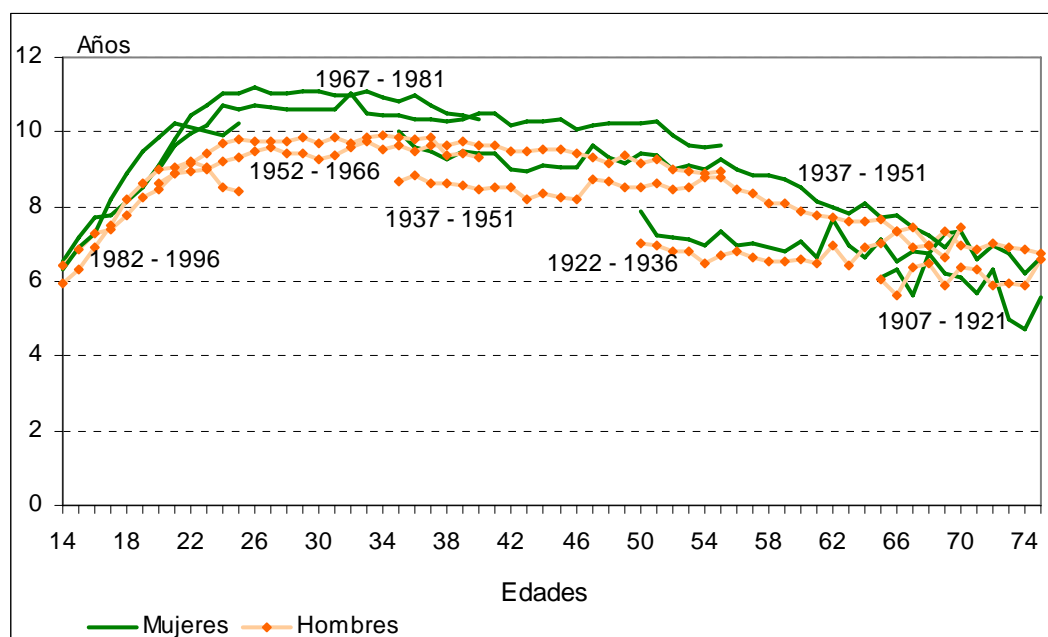


*Fuente: elaboración propia en base a los microdatos de ECH 1986-2007, INE.*

Pero, cuando se analiza el nivel educativo de la Población Económicamente Activa (PEA) la diferencia entre los sexos es mayor (algo más de un año) y se registra también un cambio importante entre generaciones (Gráfico 29).

**Gráfico 29.**

**Evolución de los años de educación promedio de la PEA por generación y sexo, según edad. Años 1986-2007.**



*Fuente: elaboración propia en base a los microdatos de ECH 1986-2007, INE.*

## **7. Evolución de las horas trabajadas según sexo**

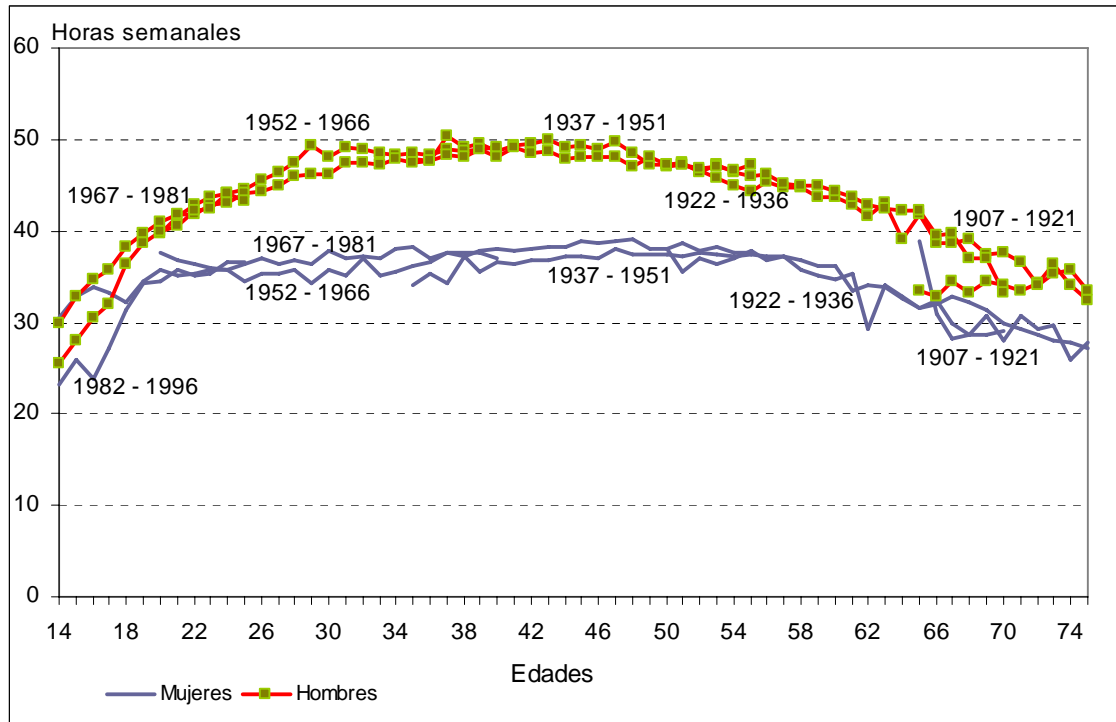
El tiempo destinado por los hombres al trabajo remunerado es, en todas las edades, superior al de las mujeres. La brecha se amplía entre los 30 y 65 años a 10-12 horas semanales (Gráfico 30). Ello significa que en las edades de mayor actividad laboral los hombres trabajan en promedio en la semana alrededor de 50 horas y las mujeres cerca de 40 horas.

En las nuevas generaciones, se observa un muy leve aumento de las horas de trabajo femenino (entre 1 y 2 horas), mientras las horas de trabajo masculino se mantienen constantes. Por lo tanto, a pesar de la mayor participación laboral femenina y su mayor nivel educativo, no se ha redistribuido el tiempo destinado al trabajo remunerado entre los sexos. Ello se explicaría, a su vez, por la no redistribución del trabajo no remunerado que realizan principalmente las mujeres para el cuidado del hogar y las personas (Aguirre, 2009).



**Gráfico 30.**

**Evolución de las horas de trabajo promedio en la semana por generación y sexo, según edad. Años 1986-2007.**



*Fuente: elaboración propia en base a los microdatos de ECH 1986-2007, INE.*

## 8. Síntesis y conclusiones

A través del análisis intergeneracional de los cambios ocurridos en la conformación de los hogares se pudo identificar:

- Un aumento en la participación de los hogares unipersonales en las nuevas generaciones, entre los más jóvenes y los adultos mayores de 65 años.
- Un cambio generacional, en la franja entre 25 y 31 años de edad, de hogares biparentales con hijos a hogares con parejas solas.
- Un aumento generalizado de los hogares monoparentales para las edades inferiores a 60 años.
- Una reducción de los hogares extendidos o compuestos en las nuevas generaciones, para las edades mayores a 26 años.
- A su vez, en las nuevas generaciones se registra una caída en la proporción de hogares en la etapa inicial en la franja de edad entre 22 y 31 años. Ello conlleva una caída posterior en las edades entre 29 y 35 años de las familias en etapa de expansión; entre los 40 y 47 años de las familias en etapa de consolidación y entre los 50 y 63 años de las parejas mayores sin hijos, que son reemplazadas por familias en etapa de salida.

Respecto a la situación conyugal se verifica:

- Un aumento en la proporción de solteros en las nuevas generaciones para las edades de 21 a 30 años lo que mostraría el retraso de la vida en pareja.
- La reducción de las parejas casadas y el aumento de las uniones libres.
- Una reducción de los divorcios y separaciones en las personas jóvenes (hasta 29 años) y un aumento en las edades adultas. El hecho de que se postergue la edad de contraer matrimonio y se reduzcan ese tipo de contratos estaría explicando la caída en los divorcios y separaciones para los jóvenes. A su vez, el aumento de la separación y disolución de uniones es un fenómeno de las décadas recientes, por lo cual, es razonable que aumente su proporción en las edades adultas.

En relación al tamaño medio del hogar y el número de hijos se concluye que:

- El propio cambio en la conformación de los hogares que implica la sustitución de hogares biparentales con hijos y extendidos o compuestos por hogares unipersonales y monoparentales lleva a una reducción del tamaño medio del hogar de 3,44 a 2,91 entre 1986 y 2007.
- También incide la caída en el número de hijos/as de los hogares con hijos/as, que pasa de 2,07 a 1,91 en dicho período. Ello se confirma en el análisis intergeneracional, reduciéndose el número de hijos promedio en las nuevas generaciones (de 2,29 a menos de 2).

Respecto a la inserción laboral de los miembros de esos hogares se constató:

- La tasa de actividad de las mujeres aumenta fuertemente en el período 1986-2007 con lo cual se reduce la brecha de actividad entre los sexos; pero se mantiene la brecha en la tasa de desempleo.
- En los hogares unipersonales, la tasa de actividad de los hombres y las mujeres de hasta 50 años es cercana al 100%. Luego, se reduce verificándose una mayor actividad en los hombres que las mujeres y un aumento intergeneracional de ambas tasas de actividad.
- La tasa de actividad de las/os jefas/es de hogares monoparentales es igual y muy elevada. En el caso de las edades más avanzadas se observa una reducción de la brecha por el aumento en la actividad de las nuevas generaciones de mujeres.
- En los hogares con parejas sin hijos, la tasa de actividad masculina es siempre superior a la femenina. La participación laboral de los hombres se mantiene en 100% hasta los 50 años. Por su parte, las mujeres de menor edad han reducido su participación laboral en las nuevas generaciones, lo que se condice con su mayor permanencia en el sistema educativo. Pero, luego que se insertan en el mercado laboral registran una trayectoria más estable respecto a las generaciones anteriores.
- En los hogares con parejas e hijos/as la división sexual del trabajo es más nítida. Aunque en las nuevas generaciones se eleva claramente la participación laboral femenina.

- En los hogares con parejas y con o sin hijos/as, el modelo de reparto del trabajo remunerado prevaleciente en el pasado, el “modelo de proveedor tradicional”, ha tendido a ser reemplazado por uno más equitativo (el “modelo de doble carrera”) donde ambos tienen igual carga de trabajo remunerado y, en menor medida, por el “modelo de proveedor modificado” donde las mujeres mantienen una inserción laboral inferior a la de los hombres. El “modelo de doble carrera” es el que más se expande entre las nuevas generaciones.

En relación al nivel educativo de hombres y mujeres:

- se eleva en las nuevas generaciones para todas las edades.
- Las mujeres más jóvenes y de las nuevas generaciones muestran una brecha mayor a su favor, respecto a los hombres de la misma edad.
- Aquellas mujeres que pertenecen a la población económicamente activa registran mayores diferencias en los niveles educativos respecto a los hombres, ubicándose siempre por encima de éstos.
- Los incrementos intergeneracionales de los niveles educativos de la población activa, mantiene la brecha siempre a favor de las mujeres.

En relación a las horas trabajadas según sexo:

- El tiempo que destinan los hombres al trabajo remunerado es, en todas las edades, superior al de las mujeres. La brecha se amplía entre los 30 y 65 años a 10-12 horas semanales.
- Hay un muy leve aumento de las horas de trabajo femenino en las nuevas generaciones, pero las horas de trabajo masculino se mantienen constantes.
- A pesar de la mayor participación laboral femenina y su mayor nivel educativo, no se ha redistribuido el tiempo destinado al trabajo remunerado entre los sexos. Ello se asocia con la no redistribución del trabajo no remunerado que realizan principalmente las mujeres para el cuidado del hogar y las personas.

Por lo tanto, el análisis intergeneracional de estas variables permitió encontrar cambios interesantes en los arreglos familiares, así como en el comportamiento

de hombres y mujeres respecto a su educación, su incorporación en el mercado laboral, y la dedicación horaria al trabajo remunerado.

De este estudio surgen nuevas interrogantes vinculadas con la diferenciación de estos comportamientos intergeneracionales según estratos sociales. Probablemente, el aumento en el nivel educativo de las mujeres, las horas dedicadas al trabajo remunerado, y el cambio del “modelo de proveedor tradicional” al “modelo de doble carrera” o “de proveedor modificado” puede ser distinto según estratos de ingreso.

A su vez, es imprescindible estudiar los cambios intergeneracionales que se estén dando en el acceso diferencial a los recursos económicos según sexo (tanto a través de sus ingresos monetarios como de las prestaciones de la seguridad social) y en las brechas de ingresos y de salarios. Así como, los cambios en la contribución de las mujeres a los ingresos del hogar.

Sería también de interés explorar con más profundidad los problemas de empleo y desempleo que viven hombres y mujeres y sus cambios intergeneracionales.

Por último, incorporar información de las Encuestas de Gastos e Ingresos para evidenciar diferencias y cambios en el acceso de los hogares y los distintos tipos de familias a los servicios de cuidado.

El análisis en conjunto de estos temas podría estar avizorando nuevas pistas sobre las interrelaciones que se establecen entre la inserción laboral de hombres y mujeres, sus características socioeconómicas, el desarrollo de oportunidades y sus resultados en términos económicos, sociales y demográficos.

## 9. Anexo metodológico

En el presente apartado se describen los aspectos que hacen a la compatibilización de la Encuesta Continua de Hogares (ECH) para el período 1986 - 2007 y los referidos a la construcción de las cohortes, ambos basados en Espino - Leites (2008).

### Compatibilización de la ECH.

El estudio se realiza tomando en cuenta las localidades con más de 5000 habitantes, ya que es la unidad menor que permite tener muestras comparables a lo largo del período. En los años previos a 1998 y posteriores a 2005 la muestra es para localidades de más de 900 habitantes, y para el total del país respectivamente; pero en el período intermedio se consideran solamente las localidades con más de 5000 habitantes.

Por otro lado, tanto las variables como las categorías utilizadas cambian a lo largo del tiempo. A continuación se presenta un cuadro que muestra las variables finales utilizadas con las respectivas categorías al máximo nivel de desagregación que permiten los datos.

Variable	Descripción	Categoría
Correlat	Identificación del cuestionario	
pe1	Número de la persona	
anio	Año de la encuesta	
mes	Mes de la encuesta	
filtloc	Filtro	1 Localidades menos de 5000 habitantes
pesoan	Ponderador anual	
sexo	Sexo	1 Masculino - 2 Femenino
pe3	Edad	
pe4	Relación de parentesco	1 Jefe 2 Cónyuge 3 Hijo 4 Padres o suegros 5 Otro pariente 6 Otro no pariente 7 Servicio doméstico
pf07	Trabajos que tiene	

Variable	Descripción	Categoría
pe5	Estado civil	1 Unión libre 2 Casado 3 Divorciado, separado 4 Viudo 5 Soltero
pobp	Condición de actividad	1 menores de 14 años 2 Ocupados 3 Desocupados 4 Desocupados seguro de desempleo 5 Desocupados 1ª vez 6 Inactivo 7 Inactivo 8 Inactivo 9 Inactivo 10 Inactivo 11 Otro
edu	Educación en años	
pf06	Horas trabajadas habitualmente	
pf051	Hs trabajadas en ocupación principal	
pf052	Hs trabajadas en otras ocupaciones	
pf053	Hs totales	

### Construcción de las cohortes

En el cuadro que sigue se presentan las cohortes utilizadas. Para el análisis de las variables vinculadas al mercado del trabajo y arreglos familiares se agrupan de a tres generaciones con el objetivo de aumentar el número de casos. Estas generaciones se cruzan con la edad de las personas. En Espino - Leites (2008) la agrupación se realiza por tramos etarios.

Edad	1892_ 1896	1897_ 1901	1902_ 1906	1907_ 1911	1912_ 1916	1917_ 1921	1922_ 1926	1927_ 1931	1932_ 1936	1937_ 1941	1942_ 1946	1947_ 1951	1952_ 1956	1957_ 1961	1962_ 1966	1967_ 1971	1972_ 1976	1977_ 1981	1982_ 1986	1987_ 1991	1992_ 1996	1997_ 2001	2002_ 2006
1																		1.963	1.621	1.623	1.453	3.847	
2																			3.209	2.653	2.711	2.190	4.273
3																			4.229	3.579	3.466	3.039	4.347
4																			5.200	4.638	4.341	4.015	4.552
5																		1.063	5.015	4.594	4.360	5.714	1.864
6																		2.225	4.836	4.464	4.282	7.237	
7																		3.445	4.623	4.586	4.371	6.277	
8																		4.595	4.601	4.652	4.197	5.810	
9																		5.625	4.742	4.726	4.277	5.149	
10																1.169	5.538	4.705	4.699	6.688	2.201		
11																2.401	5.385	4.583	4.588	7.929			
12																3.604	5.254	4.729	4.613	7.190			
13																4.589	5.432	4.938	4.829	6.246			
14																5.566	5.075	4.751	4.233	5.267			
15															1.082	5.342	5.150	4.670	6.608	1.994			
16															2.209	5.127	5.116	4.620	7.826				
17															3.171	5.127	5.176	4.495	6.953				
18															4.221	5.055	5.289	4.574	5.855				
19															4.447	4.802	4.684	4.220	4.576				
20															915	4.393	4.770	4.614	5.950	1.749			
21															1.789	4.173	4.747	4.582	6.749				
22															2.651	3.891	4.511	4.287	5.670				
23															3.419	3.995	4.426	4.215	4.765				
24															4.202	3.855	4.198	4.147	3.859				
25														843	3.960	3.823	3.959	5.253	1.675				
26														1.715	3.711	3.537	3.752	6.156					
27														2.575	3.560	3.607	3.822	5.613					
28														3.438	3.544	3.633	3.624	4.799					
29														3.941	3.627	3.445	3.401	3.890					
30													932	4.482	3.969	3.826	5.338	1.851					
31												1.627	3.694	3.393	3.180	5.673							
32												2.564	3.921	3.703	3.440	5.277							
33												3.289	3.746	3.663	3.289	4.476							



Edad	1892_ 1896	1897_ 1901	1902_ 1906	1907_ 1911	1912_ 1916	1917_ 1921	1922_ 1926	1927_ 1931	1932_ 1936	1937_ 1941	1942_ 1946	1947_ 1951	1952_ 1956	1957_ 1961	1962_ 1966	1967_ 1971	1972_ 1976	1977_ 1981	1982_ 1986	1987_ 1991	1992_ 1996	1997_ 2001	2002_ 2006
34													3.739	3.756	3.554	3.100	3.719						
35												738	3.864	3.854	3.612	4.607	1.527						
36												1.552	3.798	3.846	3.609	5.571							
37												2.249	3.653	3.738	3.429	4.905							
38												3.235	3.768	3.882	3.450	4.243							
39												3.584	3.613	3.679	3.393	3.464							
40										872	4.129	4.062	4.041	5.268	1.616								
41										1.380	3.211	3.369	3.517	5.288									
42										2.378	3.872	4.174	4.086	5.604									
43										2.966	3.478	3.699	3.632	4.702									
44										3.346	3.215	3.246	3.394	3.613									
45									683	3.560	3.446	3.662	5.121	1.559									
46									1.443	3.371	3.322	3.244	5.661										
47									2.089	3.321	3.313	3.289	5.098										
48									2.941	3.360	3.456	3.452	4.410										
49									3.143	3.136	3.170	3.094	3.416										
50									824	3.725	3.742	3.626	5.261	1.670									
51									1.166	2.922	2.911	2.823	4.969										
52									2.153	3.332	3.492	3.405	5.136										
53									2.829	3.240	3.268	3.113	4.071										
54									3.427	3.122	3.114	3.151	3.147										
55								785	3.306	3.055	2.828	3.963	1.221										
56								1.497	3.388	3.296	2.903	5.150											
57								2.139	3.041	2.819	2.773	3.863											
58								3.008	3.212	3.036	2.860	3.641											
59								3.307	3.065	2.762	2.695	2.839											
60							813	3.919	3.805	3.343	4.392	1.270											
61							1.090	2.878	2.775	2.424	3.836												
62							1.955	3.445	3.263	2.854	4.029												
63							2.574	3.468	3.119	2.787	3.276												
64							3.111	3.229	2.912	2.674	2.596												
65						627	3.237	3.530	3.111	3.811	1.101												

Edad	1892_ 1896	1897_ 1901	1902_ 1906	1907_ 1911	1912_ 1916	1917_ 1921	1922_ 1926	1927_ 1931	1932_ 1936	1937_ 1941	1942_ 1946	1947_ 1951	1952_ 1956	1957_ 1961	1962_ 1966	1967_ 1971	1972_ 1976	1977_ 1981	1982_ 1986	1987_ 1991	1992_ 1996	1997_ 2001	2002_ 2006
66						1.042	2.613	2.812	2.412	3.823													
67						1.598	2.794	2.951	2.571	3.374													
68						2.117	2.788	2.926	2.680	2.891													
69						2.246	2.702	2.595	2.464	2.224													
70					519	2.611	2.997	3.037	3.940	972													
71					754	1.913	2.287	2.186	3.229														
72					1.382	2.311	2.568	2.683	3.383														
73					1.618	2.152	2.302	2.323	2.699														
74					1.886	2.103	2.088	2.323	2.221														
75				376	2.057	1.966	2.125	3.060	816														
76				733	1.742	1.856	1.762	3.290															
77				860	1.401	1.534	1.500	2.546															
78				1.221	1.548	1.651	1.729	2.150															
79				1.194	1.387	1.245	1.424	1.509															
80			230	1.329	1.591	1.444	2.258	627															
81			358	901	1.067	979	1.982																
82			577	1.004	1.115	1.078	1.710																
83			637	903	986	1.030	1.309																
84			743	818	854	902	956																
85		146	594	734	759	1.043	363																
86		235	500	653	679	1.030																	
87		288	430	529	525	816																	
88		298	342	417	485	530																	
89		295	318	368	381	369																	
90	44	242	309	317	475	157																	
91	70	181	194	205	410																		
92	55	113	169	142	321																		
93	38	60	96	91	225																		
94	33	34	45	49	142																		
95	5	11	16	23	37																		

Fuente: elaborado en base a ECH 1986-2007, INE.

## 10. Anexo Estadístico

**Cuadro 1.**

**Distribución de los hogares por año según tipología de hogar.**

**Localidades mayores de 5.000 habitantes. 1986-2007.**

Tipología de hogar	1986	1987	1988	1989	1990	1991	1992
Unipersonal	11,5	12,3	12,4	13,2	13,8	13,8	14,4
Pareja Sola	15,8	15,9	16,3	17,1	16,6	16,9	17,1
Pareja con hijos	39,5	40,7	40,3	39,1	39,1	38,8	38,6
Monoparental masculino	1,4	1,3	1,4	1,2	1,4	1,1	1,3
Monoparental femenino	6,7	7,3	7,1	7,2	7,2	7,2	6,9
Ext o comp biparental	11,1	9,9	10,1	9,3	9,0	9,5	9,2
Ext o comp monop masculino	0,9	0,9	0,9	0,9	0,8	0,9	0,8
Ext o comp monop fem	3,9	3,7	3,6	3,7	3,9	3,6	3,7
Ext o comp pareja sin hijos	3,4	2,9	2,6	2,6	2,7	2,8	2,5
Ext o comp sin pareja	5,8	5,2	5,3	5,5	5,4	5,0	5,3
Total	100,0	100,0	100,0	100,0	100,0	100,0	100,0

Tipología de hogar	1993	1994	1995	1996	1997	1998	1999
Unipersonal	15,1	14,8	14,5	15,4	15,8	15,6	16,7
Pareja Sola	16,7	16,7	16,2	16,1	16,1	15,6	15,9
Pareja con hijos	37,2	37,9	37,4	36,4	35,1	37,9	36,6
Monoparental masculino	1,3	1,4	1,3	1,5	1,3	1,4	1,4
Monoparental femenino	7,2	7,3	7,9	8,0	8,3	8,5	8,6
Ext o comp biparental	9,4	9,1	9,4	9,3	9,5	8,1	8,4
Ext o comp monop masculino	0,8	0,8	0,9	0,9	1,1	0,9	0,9
Ext o comp monop fem	3,9	4,1	4,2	4,3	4,5	4,0	4,2
Ext o comp pareja sin hijos	2,7	2,7	2,5	2,4	2,4	2,3	2,3
Ext o comp sin pareja	5,6	5,2	5,6	5,6	5,8	5,3	5,0
Total	100,0	100,0	100,0	100,0	100,0	100,0	100,0

Tipología de hogar	2000	2001	2002	2003	2004	2005	2006	2007
Unipersonal	17,2	16,7	17,9	18,1	18,4	19,7	19,8	20,8
Pareja Sola	15,5	16,1	16,2	16,3	16,1	16,3	16,2	16,8
Pareja con hijos	36,1	36,3	34,6	33,6	33,8	32,5	34,2	33,6
Monoparental masculino	1,3	1,4	1,6	1,5	1,7	1,6	1,4	1,5
Monoparental femenino	8,5	9,0	8,8	9,5	9,2	10,6	10,4	10,8
Ext o comp biparental	8,7	8,0	8,1	7,7	7,7	6,9	6,4	5,8
Ext o comp monop masculino	1,1	0,9	0,8	1,0	1,0	0,9	0,7	0,7
Ext o comp monop fem	4,2	4,3	4,5	4,5	4,6	4,2	4,1	3,9
Ext o comp pareja sin hijos	2,3	2,0	2,1	2,1	2,1	2,0	1,7	1,7
Ext o comp sin pareja	5,0	5,3	5,4	5,6	5,4	5,3	5,0	4,5
Total	100,0	100,0	100,0	100,0	100,0	100,0	100,0	100,0

Fuente: elaboración propia en base a ECH 1986-2007, INE.

## Cuadro 2.

**Proporción de jefes de hogares unipersonales por generación según edad. Localidades mayores de 5.000 habitantes. 1986-2007.**

Edades	Generaciones						
	1892 - 1906	1907 - 1921	1922 - 1936	1937 - 1951	1952 - 1966	1967 - 1981	1982 - 1996
17							3,6
18						5,9	7,0
19						4,0	8,8
20						5,0	9,4
21						6,6	8,5
22						5,5	9,6
23						7,2	8,6
24					2,8	5,0	9,3
25					2,8	5,5	8,6
26					2,9	6,6	
27					2,4	5,6	
28					2,6	5,4	
29					2,0	5,1	
30					2,1	4,9	
31					2,7	4,6	
32					3,9	4,7	
33					3,0	4,5	
34					2,6	4,1	
35					3,6	4,1	
36					3,3	4,5	
37					3,0	4,9	
38					2,9	4,1	
39				1,9	3,4	5,2	
40				1,9	3,6	5,8	
41				1,9	3,5		
42				2,2	4,0		
43				2,3	3,9		
44				2,9	4,4		
45				2,7	4,4		
46				2,9	4,3		
47				3,3	4,7		
48				3,4	4,9		
49				5,6	5,5		
50				4,4	6,4		
51				5,7	6,9		
52			3,8	5,9	7,0		
53			4,2	6,5	7,5		
54			5,5	6,7	9,6		
55			6,1	7,6	10,1		
56			6,8	8,8			
57			8,1	9,7			
58			8,3	9,7			
59			8,8	11,7			
60			9,5	11,4			
61			10,2	13,1			
62			11,8	13,0			

Edades	Generaciones						
	1892 - 1906	1907 - 1921	1922 - 1936	1937 - 1951	1952 - 1966	1967 - 1981	1982 - 1996
63			14,1	15,2			
64			13,7	16,4			
65		12,7	16,4	16,7			
66		14,3	16,7	17,6			
67		13,5	19,1	20,4			
68		16,3	19,5	21,9			
69		16,3	22,6	22,8			
70		19,6	22,6	27,2			
71		18,8	25,3				
72		19,5	23,4				
73		22,0	24,7				
74		21,2	25,6				
75		23,8	27,5				
76		24,8	27,1				
77		28,7	30,6				
78		24,3	29,9				
79		28,3	31,3				
80		35,1	33,8				
81	25,3	34,5	36,8				
82	23,6	32,7	35,6				
83	27,9	33,7	38,9				
84	29,1	34,7	40,7				
85	30,2	37,0	42,6				

Fuente: elaboración propia en base a ECH 1986-2007, INE.

**Cuadro 3.**

**Proporción de jefes y cónyuges de hogares con parejas solas por generación según edad. Localidades mayores de 5.000 habitantes.**

**1986-2007.**

Edades	Generaciones						
	1892 - 1906	1907 - 1921	1922 - 1936	1937 - 1951	1952 - 1966	1967 - 1981	1982 - 1996
14							38,2
15							54,9
16							25,6
17						46,9	32,2
18						26,4	25,8
19						27,3	28,4
20						22,8	24,5
21					26,1	19,2	22,1
22					23,1	20,6	22,9
23					22,6	21,2	22,1
24					21,3	19,3	22,3
25					20,6	20,3	24,1
26					17,4	21,6	
27					18,3	21,3	
28					15,4	18,9	
29					12,9	18,1	
30					10,8	16,2	
31					9,0	13,4	
32					11,1	11,6	
33					8,5	10,4	
34					7,2	10,4	
35					7,5	8,0	
36				4,5	6,6	7,1	
37				4,2	6,0	7,0	
38				4,7	5,7	7,2	
39				4,8	5,7	6,4	
40				5,1	5,7	6,8	
41				4,6	5,5		
42				5,2	5,7		
43				6,0	5,9		
44				6,4	6,3		
45				7,1	7,2		
46				7,9	7,8		
47				8,1	8,0		
48				8,8	9,4		
49				10,0	9,6		
50			14,0	12,0	12,6		
51			14,1	13,0	14,0		
52			15,9	13,6	15,3		
53			18,8	15,9	15,7		
54			19,2	17,4	16,9		
55			22,3	18,9	22,0		
56			23,1	20,7			
57			26,1	23,8			

Edades	Generaciones						
	1892 - 1906	1907 - 1921	1922 - 1936	1937 - 1951	1952 - 1966	1967 - 1981	1982 - 1996
58			26,8	24,6			
59			29,4	25,5			
60			29,7	28,7			
61			32,3	31,0			
62			32,8	32,2			
63			34,0	32,6			
64			33,9	33,7			
65		34,0	35,8	36,4			
66		36,1	36,3	39,9			
67		39,6	37,0	37,2			
68		38,8	38,9	38,5			
69		39,2	37,2	38,6			
70		39,0	37,3	38,6			
71		40,6	38,9				
72		38,6	38,4				
73		38,8	37,9				
74		39,2	38,9				
75		37,1	36,7				
76		37,3	38,9				
77		35,5	36,4				
78		37,6	35,4				
79		33,9	37,2				
80	34,4	31,6	33,9				
81	35,7	30,6	32,9				
82	32,6	31,2	34,5				
83	30,2	28,3	30,1				
84	28,3	29,5	29,8				
85	28,2	27,3	31,4				

Fuente: elaboración propia en base a ECH 1986-2007, INE.

#### Cuadro 4.

**Proporción de jefes y cónyuges de hogares biparentales con hijos por generación según edad. Localidades mayores de 5.000 habitantes.**

**1986-2007.**

Edades	Generaciones					
	1907 - 1921	1922 - 1936	1937 - 1951	1952 - 1966	1967 - 1981	1982 - 1996
14						31,5
15						18,2
16						45,0
17					38,7	49,7
18					48,5	46,1
19					46,8	43,1
20				51,5	49,6	44,4
21				49,5	51,1	49,0
22				51,7	50,2	46,3
23				54,6	49,1	45,6
24				57,4	55,8	51,5
25				61,0	56,6	49,6
26				62,7	54,1	
27				64,4	57,2	
28				65,3	59,8	
29				68,4	61,5	
30				70,3	64,0	
31				72,2	66,2	
32				66,8	66,7	
33				72,0	69,2	
34				73,1	69,0	
35			76,5	71,5	71,3	
36			73,5	72,5	71,4	
37			74,8	71,0	69,9	
38			72,2	71,9	68,8	
39			72,8	71,4	68,4	
40			70,4	68,8	67,1	
41			69,7	69,3		
42			68,4	66,5		
43			67,0	66,0		
44			65,8	63,9		
45			62,9	62,3		
46			62,2	60,7		
47			59,2	58,9		
48			58,0	56,4		
49			54,4	54,4		
50		49,6	52,2	50,8		
51		48,3	50,8	49,4		
52		48,0	48,1	47,8		
53		46,2	45,6	44,4		
54		43,1	43,6	43,1		
55		40,5	41,3	39,4		
56		38,7	39,1			
57		36,4	36,1			



Edades	Generaciones					
	1907 - 1921	1922 - 1936	1937 - 1951	1952 - 1966	1967 - 1981	1982 - 1996
58		33,3	34,2			
59		31,4	32,6			
60		29,3	28,7			
61		27,1	26,4			
62		24,0	23,9			
63		23,0	22,0			
64		22,6	20,0			
65	20,0	20,0	19,1			
66	16,8	18,7	17,3			
67	15,5	16,1	15,9			
68	15,5	15,0	14,7			
69	12,4	14,6	14,1			
70	12,0	12,7	11,6			
71	11,8	11,3				
72	11,0	11,0				
73	10,0	10,6				
74	9,5	10,0				
75	9,4	9,9				
76	9,2	8,8				
77	8,4	7,9				
78	6,9	7,9				
79	7,8	7,1				
80	6,1	7,0				
81	5,9	6,2				
82	6,9	5,2				
83	7,6	6,1				
84	6,7	5,9				
85	5,0	4,5				

Fuente: elaboración propia en base a ECH 1986-2007, INE.

### Cuadro 5.

**Proporción de jefes de hogares monoparentales por generación según edad. Localidades mayores de 5.000 habitantes. 1986-2007.**

Edades	Generaciones					
	1907 - 1921	1922 - 1936	1937 - 1951	1952 - 1966	1967 - 1981	1982 - 1996
18						1,8
19					1,7	2,1
20					1,1	3,0
21					2,8	3,1
22					2,8	2,7
23					1,5	4,7
24					2,2	3,4
25					3,0	4,4
26					3,5	
27				1,6	3,7	
28				2,4	3,3	
29				1,8	4,3	
30				2,2	3,9	
31				2,7	4,8	
32				5,1	5,8	
33				4,4	5,3	
34				4,5	6,5	
35				4,9	6,5	
36				4,8	6,4	
37			3,9	6,3	7,2	
38			5,4	6,1	8,2	
39			4,8	6,3	8,1	
40			5,2	6,7	8,5	
41			6,0	8,0		
42			5,5	7,7		
43			5,2	8,3		
44			4,7	8,6		
45			6,1	8,7		
46			5,7	8,5		
47			7,9	9,8		
48			8,3	8,8		
49			7,5	9,4		
50			6,8	9,0		
51		7,3	7,9	9,4		
52		6,1	7,6	9,2		
53		5,7	8,1	10,1		
54		6,1	7,9	9,2		
55		5,7	7,8	8,2		
56		5,7	7,9			
57		5,4	7,1			
58		5,8	7,5			
59		5,2	7,5			
60		5,6	6,7			
61		5,5	6,3			
62		6,7	6,5			
63		5,6	6,9			

Edades	Generaciones					
	1907 - 1921	1922 - 1936	1937 - 1951	1952 - 1966	1967 - 1981	1982 - 1996
64		6,2	6,4			
65		5,6	6,5			
66	6,3	5,6	5,9			
67	4,2	5,1	6,5			
68	5,8	5,6	5,9			
69	4,9	5,6	4,9			
70	4,6	6,1	4,9			
71	5,8	5,6				
72	6,0	6,3				
73	6,0	5,7				
74	6,8	5,7				
75	5,8	6,1				
76	5,9	6,0				
77	5,2	6,7				
78	8,4	6,8				
79	6,9	7,0				
80	6,5	7,8				
81	7,8	7,8				
82	9,4	8,0				
83	7,7	7,2				
84	8,2	9,0				
85	10,4	6,4				

Fuente: elaboración propia en base a ECH 1986-2007, INE.

**Cuadro 6.**

**Proporción de jefes y cónyuges de hogares extendidos o compuestos por generación según edad. Localidades mayores de 5.000 habitantes.**

**1986-2007.**

Edades	Generaciones						
	1892 - 1906	1907 - 1921	1922 - 1936	1937 - 1951	1952 - 1966	1967 - 1981	1982 - 1996
15							7,8
16							20,2
17						12,5	12,4
18						16,2	19,2
19						20,2	17,7
20						21,4	18,8
21					19,2	19,2	17,2
22					20,8	20,4	18,5
23					17,5	20,6	19,1
24					17,2	17,4	13,6
25					14,3	14,6	13,3
26					15,5	14,1	
27					13,3	12,1	
28					14,1	12,5	
29					14,7	10,9	
30					14,2	10,9	
31					13,3	10,9	
32					12,7	11,2	
33					11,2	10,5	
34					12,5	10,0	
35				15,5	12,6	10,2	
36				17,0	12,5	10,6	
37				15,6	13,5	11,0	
38				16,4	13,2	11,8	
39				15,6	13,1	11,9	
40				17,3	15,2	11,8	
41				17,6	13,6		
42				18,6	16,1		
43				19,2	15,8		
44				20,0	16,6		
45				20,9	17,3		
46				21,1	18,7		
47				20,9	18,6		
48				21,1	20,5		
49				22,2	21,1		
50			26,3	24,3	21,2		
51			25,8	22,4	20,2		
52			26,2	24,7	20,7		
53			25,0	23,6	22,4		
54			26,1	24,2	21,2		
55			25,2	24,3	20,3		
56			25,6	23,5			
57			23,7	23,2			
58			25,7	24,0			

Edades	Generaciones						
	1892 - 1906	1907 - 1921	1922 - 1936	1937 - 1951	1952 - 1966	1967 - 1981	1982 - 1996
59			25,0	22,6			
60			25,8	24,5			
61			24,9	23,1			
62			24,5	24,4			
63			23,0	23,3			
64			23,3	23,5			
65		28,9	22,1	21,3			
66		26,6	22,6	19,3			
67		27,1	22,7	20,0			
68		23,6	20,9	18,9			
69		27,3	20,0	19,6			
70		24,7	21,3	17,7			
71		22,9	18,9				
72		24,7	20,9				
73		23,0	21,1				
74		23,4	19,8				
75		23,7	19,8				
76		22,7	19,2				
77		22,2	18,5				
78		22,7	19,9				
79		22,9	17,3				
80	31,8	20,8	17,6				
81	20,7	21,2	16,2				
82	24,8	19,7	16,7				
83	26,7	22,6	17,8				
84	25,5	20,9	14,5				
85	25,0	20,3	15,1				

Fuente: elaboración propia en base a ECH 1986-2007, INE.

### Cuadro 7.

#### Proporción de personas por año según situación conyugal.

#### Localidades mayores de 5.000 habitantes. 1986-2007.

Situación conyugal	1986	1987	1988	1989	1990	1991	1992	1993	1994	1995	1996
Unión libre	4,9	5,0	5,1	5,2	5,3	5,6	5,1	5,2	5,8	6,8	7,0
Casado	53,3	53,2	53,0	52,5	52,1	50,6	51,3	49,4	49,8	48,0	47,4
Divorciado/Separado	5,9	4,8	5,1	5,2	4,9	5,5	5,7	5,5	5,6	6,3	6,4
Viudo	13,3	8,5	8,6	8,6	8,8	8,7	9,1	9,5	9,4	9,4	9,2
Soltero	22,5	28,4	28,2	28,5	28,7	29,6	28,8	30,4	29,4	29,5	30,0
Total	100,0	100,0	100,0	100,0	100,0	100,0	100,0	100,0	100,0	100,0	100,0

Situación conyugal	1997	1998	1999	2000	2001	2002	2003	2004	2005	2006	2007
Unión libre	7,3	8,8	8,9	8,9	10,1	10,5	10,5	11,0	11,8	13,4	15,2
Casado	46,8	45,8	44,8	44,4	44,5	43,6	42,6	42,0	40,5	39,5	38,3
Divorciado/Separado	6,7	6,8	6,8	7,1	7,2	7,4	7,8	7,9	8,2	8,1	10,3
Viudo	9,5	8,7	8,9	8,7	8,6	9,2	9,2	9,2	9,5	8,4	8,1
Soltero	29,7	30,0	30,7	31,0	29,5	29,3	29,9	29,9	30,1	30,6	28,2
Total	100,0	100,0	100,0	100,0	100,0	100,0	100,0	100,0	100,0	100,0	100,0

Fuente: elaboración propia en base a ECH 1986-2007, INE.

**Cuadro 8.**

**Proporción de personas solteras por generación según edad.**

**Localidades mayores de 5.000 habitantes. 1986-2007.**

Edades	Generaciones						
	1892 - 1906	1907 - 1921	1922 - 1936	1937 - 1951	1952 - 1966	1967 - 1981	1982 - 1996
14						97,6	99,5
15						97,2	99,0
16						96,3	97,8
17						96,2	95,9
18						92,3	92,0
19						88,3	88,7
20					58,7	83,5	84,1
21					66,0	78,2	79,4
22					63,6	73,6	73,9
23					55,1	68,8	66,7
24					49,2	61,3	60,1
25					44,3	55,4	51,4
26					39,2	49,5	
27					32,7	42,3	
28					28,7	38,0	
29					24,6	34,0	
30					22,4	30,2	
31					19,8	25,2	
32					22,1	22,8	
33					17,8	22,2	
34					16,6	19,6	
35				13,7	14,9	17,5	
36				11,3	13,6	16,7	
37				9,9	12,2	15,0	
38				10,3	12,1	13,5	
39				9,6	10,9	12,5	
40				10,9	12,4	10,9	
41				8,6	10,9		
42				9,3	10,6		
43				8,3	9,6		
44				9,5	9,6		
45				8,7	9,3		
46				8,4	8,8		
47				7,0	8,7		
48				9,5	9,0		
49				7,8	8,2		
50			7,2	8,5	9,8		
51			7,4	8,3	8,7		
52			8,8	8,0	7,9		
53			7,6	7,7	8,3		
54			8,2	7,7	7,9		
55			7,9	7,9	7,5		
56			8,3	7,3			
57			8,0	7,7			
58			7,2	7,3			
59			8,0	7,3			

Edades	Generaciones						
	1892 - 1906	1907 - 1921	1922 - 1936	1937 - 1951	1952 - 1966	1967 - 1981	1982 - 1996
60			8,1	8,3			
61			7,2	6,4			
62			7,7	7,0			
63			7,1	7,5			
64			6,7	7,1			
65		8,1	6,8	7,4			
66		9,0	6,6	6,6			
67		6,9	7,4	7,6			
68		8,8	6,5	7,5			
69		7,5	6,9	7,9			
70		8,8	7,7	8,7			
71		8,1	7,5				
72		8,0	6,6				
73		7,9	7,3				
74		8,5	7,0				
75		9,7	7,5				
76		8,4	7,3				
77		8,4	7,2				
78		7,3	7,7				
79		7,2	7,4				
80		9,1	6,5				
81		7,8	7,0				
82		8,0	6,2				
83	10,2	8,1	5,2				
84	9,3	8,1	6,9				
85	10,5	7,5	6,1				

Fuente: elaboración propia en base a ECH 1986-2007, INE.

**Cuadro 9.**

**Proporción de personas casadas por generación según edad.**

**Localidades mayores de 5.000 habitantes. 1986-2007.**

Edades	Generaciones						
	1892 - 1906	1907 - 1921	1922 - 1936	1937 - 1951	1952 - 1966	1967 - 1981	1982 - 1996
14							0,1
15							0,2
16						1,0	0,6
17						1,5	0,7
18						3,0	1,5
19						5,0	2,2
20					13,7	7,1	3,3
21					17,8	8,8	4,6
22					23,7	10,9	6,2
23					31,6	13,8	8,2
24					38,4	17,5	10,7
25					42,8	20,6	13,1
26					47,1	24,3	
27					53,1	28,1	
28					56,1	32,9	
29					60,1	36,4	
30					60,9	41,1	
31					64,2	45,5	
32					55,4	46,6	
33					59,5	47,2	
34					60,9	49,2	
35				70,9	60,2	51,4	
36				74,2	61,9	52,5	
37				74,5	61,8	52,7	
38				73,7	62,7	52,7	
39				74,8	63,7	55,5	
40				72,0	61,7	55,5	
41				74,8	62,9		
42				72,5	62,4		
43				74,8	63,1		
44				73,5	63,0		
45				71,7	62,0		
46				72,6	64,0		
47				68,5	62,1		
48				68,4	62,9		
49				68,6	62,2		
50			74,2	66,1	60,6		
51			73,5	67,9	60,7		
52			70,6	65,9	60,7		
53			73,3	65,5	59,7		
54			72,0	64,7	59,1		
55			72,0	65,1	60,9		
56			70,1	62,9			
57			70,7	63,6			
58			69,0	63,8			
59			68,5	63,3			



Edades	Generaciones						
	1892 - 1906	1907 - 1921	1922 - 1936	1937 - 1951	1952 - 1966	1967 - 1981	1982 - 1996
60			67,1	62,5			
61			67,9	63,1			
62			63,6	61,1			
63			61,2	59,4			
64			62,2	57,7			
65		58,7	60,8	57,6			
66		60,1	60,2	60,6			
67		60,9	58,0	55,7			
68		56,9	57,3	54,8			
69		57,6	55,2	54,6			
70		54,7	53,0	50,6			
71		54,8	52,1				
72		52,4	51,8				
73		51,4	50,3				
74		48,5	49,8				
75		46,1	47,0				
76		44,9	47,6				
77		43,4	44,1				
78		42,1	44,2				
79		39,7	42,3				
80	34,3	37,8	38,6				
81	34,4	34,8	38,0				
82	37,1	35,0	36,6				
83	30,8	32,8	34,4				
84	27,9	31,6	30,6				
85	26,5	28,2	31,3				

Fuente: elaboración propia en base a ECH 1986-2007, INE.

**Cuadro 10.**

**Proporción de personas en unión libre por generación según edad.**

**Localidades mayores de 5.000 habitantes. 1986-2007.**

Edades	Generaciones					
	1907 - 1921	1922 - 1936	1937 - 1951	1952 - 1966	1967 - 1981	1982 - 1996
14						0,2
15						0,6
16					0,6	1,4
17					1,2	3,0
18					3,6	6,0
19					5,5	8,4
20					8,2	11,4
21				2,7	11,4	14,5
22				2,7	13,4	18,0
23				3,7	15,2	21,8
24				3,3	18,0	25,6
25				4,6	20,9	30,1
26				5,3	22,2	
27				6,5	24,1	
28				7,9	24,4	
29				8,2	23,8	
30				8,8	22,0	
31				8,2	22,3	
32				13,2	22,0	
33				14,3	22,6	
34				14,0	22,3	
35			6,8	15,1	21,5	
36			6,3	15,0	21,4	
37			6,9	15,3	21,5	
38			6,6	15,0	21,9	
39			6,3	14,8	18,9	
40			7,9	14,7	20,0	
41			7,7	14,0		
42			8,0	13,8		
43			7,7	13,6		
44			7,7	13,1		
45			8,7	13,5		
46			8,0	12,6		
47			10,2	12,6		
48			9,3	12,1		
49			8,7	11,8		
50		6,7	10,4	12,0		
51		6,7	8,3	11,6		
52		8,3	9,1	11,7		
53		7,5	9,3	11,2		
54		7,4	8,9	11,4		
55		6,9	8,2	10,5		
56		7,0	8,5			
57		6,8	7,8			
58		6,2	7,4			
59		5,8	6,4			

Edades	Generaciones					
	1907 - 1921	1922 - 1936	1937 - 1951	1952 - 1966	1967 - 1981	1982 - 1996
60		5,5	6,4			
61		4,9	6,3			
62		4,3	6,6			
63		6,2	5,5			
64		4,2	6,1			
65	5,1	4,6	5,6			
66	4,7	4,7	5,1			
67	5,1	3,9	4,9			
68	5,9	3,8	5,1			
69	5,7	4,0	4,9			
70	3,7	3,7	4,3			
71	4,0	3,0				
72	3,5	3,3				
73	3,0	3,4				
74	3,6	2,8				
75	2,6	3,0				
76	2,2	2,5				
77	2,9	2,1				
78	3,1	2,4				
79	1,5	2,2				
80	1,1	1,9				
81	1,5	1,3				
82	1,3	1,5				
83	1,0	1,3				
84	1,4	1,7				
85	1,4	0,6				

Fuente: elaboración propia en base a ECH 1986-2007, INE.

**Cuadro 11.**

**Proporción de personas divorciadas o separadas por generación según edad. Localidades mayores de 5.000 habitantes. 1986-2007.**

Edades	Generaciones					
	1907 - 1921	1922 - 1936	1937 - 1951	1952 - 1966	1967 - 1981	1982 - 1996
14						0,1
15						0,2
16						0,2
17					0,8	0,3
18					0,8	0,5
19					1,0	0,6
20					1,1	1,0
21				2,9	1,6	1,4
22				3,8	2,0	1,9
23				5,4	2,1	3,2
24				6,1	3,0	3,6
25				6,0	2,9	5,3
26				6,6	4,0	
27				6,4	5,2	
28				6,3	4,6	
29				6,2	5,6	
30				7,1	6,5	
31				7,0	6,7	
32				8,8	8,1	
33				7,7	7,3	
34				8,2	8,6	
35				9,2	9,0	
36			6,2	9,0	9,0	
37			7,6	9,8	10,3	
38			8,0	9,7	11,2	
39			7,8	9,9	12,3	
40			7,7	10,4	13,0	
41			7,2	11,1		
42			8,1	12,0		
43			7,4	12,1		
44			7,3	12,6		
45			8,4	13,1		
46			8,5	12,6		
47			11,2	14,4		
48			10,3	13,2		
49			11,0	15,4		
50		6,8	11,5	14,4		
51		5,9	10,9	15,2		
52		6,1	12,2	15,6		
53		5,7	12,1	15,9		
54		5,3	13,0	16,9		
55		5,7	13,0	15,9		
56		6,3	13,7			
57		6,0	13,1			
58		6,6	12,7			
59		6,6	12,9			

Edades	Generaciones					
	1907 - 1921	1922 - 1936	1937 - 1951	1952 - 1966	1967 - 1981	1982 - 1996
60		6,4	11,8			
61		6,4	11,4			
62		8,2	11,7			
63		9,1	11,7			
64		8,6	12,4			
65	10,5	9,0	11,4			
66	6,2	8,9	10,5			
67	4,4	8,9	11,4			
68	4,8	8,4	11,3			
69	4,7	8,9	11,2			
70	4,5	8,0	12,2			
71	4,2	8,0				
72	4,4	8,1				
73	4,5	7,5				
74	4,4	7,0				
75	4,1	6,3				
76	4,2	5,8				
77	5,8	6,1				
78	5,0	5,7				
79	4,5	5,9				
80	5,3	5,5				
81	4,1	6,0				
82	3,6	5,9				
83	3,2	6,1				
84	3,0	5,7				
85	3,9	7,0				

Fuente: elaboración propia en base a ECH 1986-2007, INE.

**Cuadro 12.**

**Proporción de hogares en las dos primeras etapas del ciclo de vida familiar por generación según edad.**

**Localidades mayores de 5.000 habitantes. 1986-2007.**

Edades	Pareja joven sin hijos					Etapa inicial				
	1922 - 1936	1937 - 1951	1952 - 1966	1967 - 1981	1982 - 1996	1922 - 1936	1937 - 1951	1952 - 1966	1967 - 1981	1982 - 1996
14					27,6					
15					61,3					14,1
16					30,3					45,7
17				55,7	37,9				38,4	46,2
18				28,1	31,9				33,0	47,6
19				30,8	31,3				39,3	47,8
20				23,6	27,5			60,2	40,2	48,6
21			28,5	21,4	23,9			55,7	45,3	51,2
22			27,3	22,5	25,4			53,9	45,4	46,9
23			26,1	24,3	24,3			52,9	39,8	41,5
24			24,4	22,0	24,0			50,2	41,7	37,2
25			22,8	22,4	25,5			48,2	36,8	32,6
26			19,3	23,6				44,8	31,9	
27			19,8	22,6				42,1	31,2	
28			17,0	20,5				37,8	28,7	
29			14,1	19,1				35,9	27,4	
30			11,8	17,0				31,8	25,5	
31			9,7	14,4				28,1	25,5	
32			11,4	12,2				17,8	22,3	
33			9,4	11,0				19,3	21,4	
34			8,3	10,5				14,7	19,5	
35			8,0	8,2			16,8	13,8	17,1	
36		4,8	6,9	7,2			11,9	11,9	14,6	
37		4,5	6,3	7,0			9,7	10,6	11,2	
38		4,8	5,8	6,9			8,2	8,7	9,1	
39		4,6	5,4	5,9			6,6	7,4	10,1	
40		5,0	5,7	6,0			5,3	5,5	7,8	
41		1,4	1,9				4,3	4,4		
42		1,5	1,8				3,8	4,1		
43		1,5	1,3				3,0	3,2		
44		1,1	1,1				3,0	3,0		
45		1,1	1,0				2,2	2,1		
46		1,0	1,1				2,1	1,8		
47		0,9	1,1				2,1	1,5		
48		0,7	0,7				1,3	1,3		
49		0,3	0,5				0,9	1,0		
50		0,7	0,3				0,8	1,1		
51		0,5	0,6				0,7	0,6		
52		0,3	0,3				0,5	0,5		
53		0,4	0,5				0,6	0,5		
54		0,5	0,3				0,4	0,4		
55		0,3					0,4	0,3		
56		0,3					0,5			

Edades	Pareja joven sin hijos					Etapa inicial				
	1922 - 1936	1937 - 1951	1952 - 1966	1967 - 1981	1982 - 1996	1922 - 1936	1937 - 1951	1952 - 1966	1967 - 1981	1982 - 1996
57		0,3					0,2			
58		0,2					0,3			
59		0,1					0,2			
60		0,2					0,2			
61		0,2					0,1			
62	0,3	0,1					0,1			
63	0,1	0,1					0,0			
64	0,1	0,2				0,3	0,2			
65	0,1	0,1				0,1	0,1			
66	0,1					0,1	0,0			
67	0,0					0,0	0,1			
68	0,1					0,0				
69	0,0					0,0				
70	0,1					0,0				
71	0,1					0,0				
72	0,1					0,0				
73	0,1					0,1				

Nota: la edad corresponde siempre a jefe y cónyuge.

Fuente: elaboración propia en base a ECH 1986-2007, INE.

### Cuadro 13.

#### Proporción de hogares en las etapas de expansión y consolidación del ciclo de vida familiar por generación según edad.

#### Localidades mayores de 5.000 habitantes. 1986-2007.

Edades	Etapa de expansión					Etapa de consolidación				
	1922 - 1936	1937 - 1951	1952 - 1966	1967 - 1981	1982 - 1996	1922 - 1936	1937 - 1951	1952 - 1966	1967 - 1981	1982 - 1996
16					2,5					1,8
17					1,8					1,9
18					3,0				4,0	0,8
19					2,7				1,3	0,8
20				4,1	3,4				0,6	0,8
21				6,3	5,8				1,6	1,3
22				7,4	9,0				1,6	0,6
23			10,9	11,4	15,5				1,5	0,8
24			16,5	17,6	20,6				1,1	1,4
25			18,6	24,1	25,1				1,6	0,9
26			25,5	27,5					1,5	
27			27,8	30,9					2,0	
28			33,9	35,0				2,6	3,5	
29			38,9	36,8				4,0	4,7	
30			42,1	38,0				7,2	8,5	
31			45,9	39,1				9,5	11,1	
32			44,8	38,6				12,5	16,9	
33			40,9	37,9				19,0	21,0	
34			40,9	37,6				23,9	25,4	

Edades	Etapa de expansión					Etapa de consolidación				
	1922 - 1936	1937 - 1951	1952 - 1966	1967 - 1981	1982 - 1996	1922 - 1936	1937 - 1951	1952 - 1966	1967 - 1981	1982 - 1996
35		44,6	37,8	37,9			30,5	29,6	29,6	
36		43,5	38,6	37,1			35,5	33,8	33,1	
37		39,7	33,8	33,9			41,4	39,4	38,3	
38		35,2	30,5	31,8			46,0	43,9	42,1	
39		30,5	29,2	28,4			50,5	47,1	43,6	
40		25,9	24,7	25,4			53,5	50,8	47,0	
41		21,8	22,6				58,7	53,3		
42		17,8	19,0				59,8	54,4		
43		15,0	15,9				60,2	57,6		
44		13,2	13,9				58,1	55,5		
45		11,4	12,0				56,7	54,6		
46		10,6	10,7				55,2	52,8		
47		10,4	9,7				49,4	50,7		
48		9,3	8,1				47,8	47,7		
49		6,5	6,2				43,9	46,4		
50	7,6	6,3	5,9			40,2	39,3	38,3		
51	6,6	6,0	5,4			36,5	35,6	36,9		
52	5,7	4,6	4,7			33,6	32,4	32,9		
53	5,3	4,2	3,6			31,9	29,9	30,1		
54	3,5	3,2	3,9			27,7	26,6	26,7		
55	3,3	2,4	2,3			25,1	22,5	22,6		
56	2,9	2,3				21,9	19,9			
57	2,1	1,7				19,4	17,4			
58	1,9	1,4				16,4	14,2			
59	1,4	1,2				13,2	12,4			
60	1,4	1,2				11,0	9,6			
61	1,4	0,9				9,4	7,1			
62	0,9	0,7				7,7	6,6			
63	1,1	0,8				6,1	5,3			
64	0,5	0,8				4,7	4,5			
65	0,3	0,2				4,1	3,3			
66	0,5	0,4				3,4	2,7			
67	0,3	0,3				2,8	2,5			
68	0,4	0,5				2,5	1,7			
69	0,3	0,5				1,6	1,6			
70	0,3					1,5	1,1			
71	0,1					1,2				
72	0,2					1,3				
73	0,4					1,1				
74	0,2					0,9				
75	0,2					0,7				
76	0,1					0,8				
77	0,1					0,5				
78						0,6				
79						0,3				
80						0,2				

Nota: la edad corresponde siempre a jefe y cónyuge.

Fuente: elaboración propia en base a ECH 1986-2007, INE.



**Cuadro 14.**

**Proporción de hogares en las últimas dos etapas del ciclo de vida familiar por generación según edad. Localidades mayores de 5.000 habitantes.**

**1986-2007.**

Edades	Etapa de salida						Pareja mayor sin hijos				
	1907-1921	1922-1936	1937-1951	1952-1966	1967-1981	1982-1996	1907-1921	1922-1936	1937-1951	1952-1966	1967-1981
14						17,1					
15						5,7					
16						9,9					
17						6,7					
18					15,4	3,4					
19					9,4	0,3					
20					7,8	0,4					
21					4,7	0,2					
22					3,9						
23					3,1						0,1
24					2,4						0,1
25					2,0						0,2
26					1,6						0,1
27					1,1						0,2
28					1,0						0,2
29					1,2						0,3
30					1,2						0,4
31					1,1						0,2
32				2,9	0,9				0,4	0,3	
33				1,2	0,5				0,3	0,5	
34				1,5	0,3				0,4	0,5	
35				1,8	0,3				0,6	0,5	
36				1,0	0,4				0,7	0,6	
37				1,7	1,1				0,7	0,8	
38				1,9	1,7				1,1	0,9	
39				2,0	1,5				1,1	1,1	
40			2,6	3,4	2,6				1,2	1,4	
41			3,6	4,2				4,2	4,4		
42			4,9	5,8				5,1	4,6		
43			6,0	6,2				5,9	5,4		
44			8,0	9,0				7,2	6,3		
45			11,0	11,6				7,9	7,2		
46			12,7	13,9				8,9	8,1		
47			17,7	17,1				8,9	8,3		
48			19,8	20,5				9,5	10,1		
49			23,5	22,6				11,7	10,6		
50		23,4	28,1	27,1				16,5	14,4	14,6	
51		25,7	30,2	28,2				17,5	14,8	15,5	
52		28,8	34,5	32,2				19,6	16,3	17,0	
53		29,5	34,6	34,4				22,4	18,4	18,5	
54		34,0	37,5	35,5				23,3	20,2	19,5	
55		33,7	39,8	34,7				26,7	22,3	25,3	
56		35,1	39,7					27,6	24,1		

Edades	Etapa de salida						Pareja mayor sin hijos				
	1907-1921	1922-1936	1937-1951	1952-1966	1967-1981	1982-1996	1907-1921	1922-1936	1937-1951	1952-1966	1967-1981
57		34,2	39,7					30,8	26,9		
58		36,7	41,1					31,8	28,9		
59		36,9	40,9					34,7	29,4		
60		38,0	40,1					35,4	33,4		
61		36,7	39,1					37,4	35,6		
62		37,5	38,8					37,5	36,7		
63		36,4	37,6					38,1	36,9		
64		37,5	35,2					38,5	38,4		
65	34,4	34,5	34,5				41,7	40,3	41,0		
66	32,6	34,1	31,2				42,8	41,2	44,3		
67	29,2	31,5	30,7				46,1	41,6	41,4		
68	29,8	29,4	28,8				43,5	43,2	42,3		
69	29,0	29,0	27,7				45,0	41,6	42,3		
70	25,2	28,7	24,2				45,4	41,7	42,5		
71	28,1	26,1					45,3	42,4			
72	26,5	27,3					43,9	42,5			
73	25,6	26,3					44,1	41,8			
74	26,1	24,7					43,9	42,9			
75	25,6	26,1					41,9	40,2			
76	25,1	24,2					41,4	42,2			
77	24,1	23,3					38,0	38,7			
78	23,3	24,1					41,8	39,2			
79	25,3	21,8					37,0	40,1			
80	21,2	22,8					35,0	36,2			

Nota: la edad corresponde siempre a jefe y cónyuge.

Fuente: elaboración propia en base a ECH 1986-2007, INE.

**Cuadro 15.**  
**Número de personas promedio por hogar según año.**  
**Localidades mayores de 5.000 habitantes. 1986-2007.**

Años	Miembros del hogar	Años	Miembros del hogar
1986	3,44	1997	3,21
1987	3,40	1998	3,21
1988	3,38	1999	3,18
1989	3,30	2000	3,18
1990	3,28	2001	3,14
1991	3,28	2002	3,09
1992	3,26	2003	3,06
1993	3,23	2004	3,06
1994	3,23	2005	2,97
1995	3,25	2006	2,97
1996	3,21	2007	2,91

Fuente: elaboración propia en base a ECH 1986-2007, INE.

**Cuadro 16.**

**Número promedio de hijos/as y personas por hogar en los hogares con hijos/as. Localidades mayores de 5.000 habitantes. 1986-2007.**

<b>Años</b>	<b>Hijos/as promedio</b>	<b>Miembros del hogar</b>
1986	2,07	4,31
1987	2,07	4,27
1988	2,07	4,26
1989	2,03	4,22
1990	2,02	4,19
1991	2,01	4,20
1992	2,02	4,20
1993	2,00	4,18
1994	1,98	4,16
1995	1,98	4,16
1996	1,97	4,15
1997	1,96	4,17
1998	2,00	4,14
1999	1,99	4,13
2000	1,99	4,14
2001	1,95	4,08
2002	1,93	4,07
2003	1,91	4,04
2004	1,91	4,04
2005	1,89	3,95
2006	1,91	3,95
2007	1,91	3,92

*Fuente: elaboración propia en base a ECH 1986-2007, INE.*

**Cuadro 17.**

**Número de hijos/as promedio por generación según edad de el/la jefe/a de hogar. Localidades mayores de 5.000 habitantes. 1986-2007.**

Edades	Generaciones						
	1892 - 1906	1907 - 1921	1922 - 1936	1937 - 1951	1952 - 1966	1967 - 1981	1982 - 1996
16						0,3	0,4
17						0,4	0,4
18						0,6	0,6
19						0,4	0,4
20					0,6	0,5	0,5
21					0,6	0,8	0,7
22					0,7	0,8	0,7
23					0,8	0,8	0,8
24					1,0	0,9	0,8
25					1,1	1,0	0,8
26					1,2	1,0	
27					1,2	1,2	
28					1,3	1,2	
29					1,4	1,3	
30					1,6	1,4	
31					1,7	1,4	
32					1,6	1,6	
33					1,8	1,7	
34					1,8	1,7	
35				2,1	1,8	1,8	
36				2,1	1,9	1,8	
37				2,1	1,9	1,9	
38				2,2	2,0	1,9	
39				2,2	2,0	1,8	
40				2,2	2,0	1,9	
41				2,3	2,0		
42				2,2	2,0		
43				2,2	2,0		
44				2,1	2,0		
45				2,1	1,9		
46				2,0	1,9		
47				2,0	1,8		
48				1,9	1,8		
49				1,8	1,7		
50			1,8	1,7	1,6		
51			1,7	1,6	1,4		
52			1,6	1,6	1,4		
53			1,5	1,4	1,3		
54			1,4	1,3	1,2		
55			1,3	1,2	1,1		
56			1,2	1,2			
57			1,1	1,1			
58			1,0	1,0			
59			0,9	0,9			
60			0,9	0,8			
61			0,8	0,7			

Edades	Generaciones						
	1892 - 1906	1907 - 1921	1922 - 1936	1937 - 1951	1952 - 1966	1967 - 1981	1982 - 1996
62			0,8	0,7			
63			0,7	0,7			
64			0,7	0,6			
65		0,7	0,6	0,6			
66		0,6	0,6	0,5			
67		0,5	0,5	0,5			
68		0,5	0,5	0,4			
69		0,5	0,4	0,4			
70		0,4	0,4	0,3			
71		0,4	0,4				
72		0,4	0,4				
73		0,4	0,4				
74		0,4	0,3				
75		0,4	0,3				
76		0,3	0,3				
77		0,3	0,3				
78		0,3	0,3				
79		0,3	0,3				
80	0,3	0,3	0,3				
81	0,3	0,3	0,3				
82	0,4	0,3	0,2				

Fuente: elaboración propia en base a ECH 1986-2007, INE.

**Cuadro 18.**

**Tasa de actividad, tasa de desempleo y brecha por sexo según años.  
Localidades mayores de 5.000 habitantes. 1986-2007.**

<b>Años</b>	<b>TA femenina</b>	<b>TA masculina</b>	<b>Brecha (1-TA fem /TA masc)</b>	<b>TD femenina</b>	<b>TD masculina</b>	<b>Brecha (TD fem/TD masc-1)</b>
1986	41,3	73,7	44,0	12,8	8,1	59,2
1987	43,4	75,3	42,4	12,6	6,9	83,2
1988	43,2	74,6	42,1	11,9	6,6	81,3
1989	44,1	74,7	41,0	10,7	6,2	71,7
1990	44,2	73,8	40,2	10,9	7,0	56,4
1991	44,3	73,5	39,8	11,7	7,1	65,5
1992	45,2	72,5	37,7	12,0	6,8	75,2
1993	44,5	72,0	38,1	11,0	6,5	68,5
1994	45,9	73,5	37,5	12,4	7,2	71,4
1995	47,2	74,1	36,3	13,4	8,2	63,8
1996	47,3	72,1	34,4	14,8	9,9	49,4
1997	46,5	71,9	35,3	14,9	9,2	62,3
1998	49,3	73,5	32,9	13,2	7,8	68,4
1999	48,6	72,0	32,6	14,7	8,8	68,2
2000	49,2	72,0	31,6	17,2	11,0	56,3
2001	50,9	72,2	29,5	19,7	11,5	71,1
2002	49,4	70,7	30,2	21,2	13,5	56,8
2003	48,9	69,0	29,1	20,8	13,5	54,1
2004	48,7	70,0	30,5	16,5	10,2	61,5
2005	49,5	69,3	28,6	15,3	9,5	60,2
2006	51,8	71,7	27,7	14,4	8,8	62,8
2007	53,7	73,6	27,0	12,6	7,1	77,8

Fuente: elaboración propia en base a ECH 1986-2007, INE.

**Cuadro 19.**

**Tasa de actividad de las personas que viven en hogares unipersonales  
por generación y sexo según edad.**

**Localidades mayores de 5.000 habitantes. 1986-2007.**

Edades	1922 - 1936		1937 - 1951		1952 - 1966		1967 - 1981		1982 - 1996	
	M	H	M	H	M	H	M	H	M	H
17										100,0
18							99,0	68,0	86,6	97,4
19							79,4	95,7	88,7	89,7
20							90,7	88,8	77,6	87,0
21							92,4	87,8	72,8	95,7
22							88,5	93,9	88,8	95,4
23							89,8	98,6	93,7	95,0
24							87,5	99,8	90,6	96,3
25							95,6	92,9	88,3	93,8
26							96,6	94,8		
27							98,0	95,7		
28							98,7	96,7		
29						98,6	98,1	100,0		
30					93,9	98,6	97,3	99,5		
31					98,4	99,1	97,6	96,2		
32					99,4	99,2	100,0	96,8		
33					99,8	95,6	95,0	97,8		
34					84,9	91,9	97,4	97,7		
35					99,7	98,5	98,6	97,1		
36					99,8	95,6	95,6	98,6		
37					95,2	100,0	100,0	98,5		
38					94,1	95,5	97,8	93,7		
39					96,6	97,1	100,0	97,3		
40					94,4	96,5	100,0	92,9		
41					98,6	96,1				
42					88,0	96,9				
43			94,0	96,1	96,7	95,2				
44			89,7	90,3	94,9	96,7				
45			92,3	97,0	90,2	94,9				
46			88,1	91,5	92,0	93,3				
47			78,9	90,6	90,6	94,6				
48			89,9	83,4	90,7	94,7				
49			86,1	91,8	94,8	91,0				
50			89,1	89,6	84,2	88,0				
51			85,8	87,2	93,2	92,9				
52			81,6	87,4	83,8	92,6				
53			81,1	89,5	87,4	89,8				
54	73,5	87,7	73,2	86,3	85,6	86,8				
55	66,7	88,9	74,6	87,2	92,1	90,0				
56	59,9	81,9	71,1	82,9						
57	50,4	84,0	71,9	88,4						
58	50,9	74,5	67,5	77,6						
59	46,0	74,9	65,6	83,9						
60	41,1	71,6	48,8	77,1						

Edades	1922 - 1936		1937 - 1951		1952 - 1966		1967 - 1981		1982 - 1996	
	M	H	M	H	M	H	M	H	M	H
61	36,1	60,4	47,6	70,3						
62	28,7	42,3	40,8	71,6						
63	32,8	48,1	36,4	60,1						
64	30,0	50,7	32,6	53,5						
65	24,8	36,2	34,7	47,0						
66	24,7	31,2	29,2	43,9						
67	16,8	27,4	22,3	40,9						
68	18,8	31,4	23,0	42,1						
69	12,0	29,5	15,6	42,6						
70	10,1	20,0	20,2	13,7						
71	11,3	14,9								
72	9,2	16,1								
73	7,6	15,8								
74	7,6	10,9								
75	6,3	12,4								

Fuente: elaboración propia en base a ECH 1986-2007, INE.

### Cuadro 20.

**Tasa de actividad de las personas que viven en hogares biparentales sin hijos, por generación y sexo según edad.**

**Localidades mayores de 5.000 habitantes. 1986-2007.**

Edades	1907/21	1922 - 1936		1937 - 1951		1952 - 1966		1967 - 1981		1982 - 1996	
	H	M	H	M	H	M	H	M	H	M	H
18								71,0	98,3	57,8	100,0
19								69,1	99,7	65,0	95,5
20								65,3	93,5	76,7	96,4
21								79,2	94,5	78,5	100,0
22						70,5		84,7	98,2	82,8	98,2
23						73,9	100,0	80,4	97,6	82,5	99,3
24						78,6	98,0	83,6	99,3	84,4	98,9
25						82,4	98,9	87,1	99,0	86,8	98,8
26						86,1	100,0	87,4	98,9		
27						87,4	99,4	90,7	99,1		
28						85,0	99,4	89,9	99,0		
29						84,1	99,4	88,2	99,0		
30						84,7	99,5	89,5	98,7		
31						82,2	99,4	86,1	99,6		
32						92,5	97,3	91,2	99,4		
33						89,8	100,0	91,3	98,6		
34						89,6	95,7	85,8	98,9		
35						83,0	99,1	86,1	97,0		
36						89,3	99,0	96,2	97,0		
37						78,3	99,4	78,3	96,9		
38					97,2	88,6	100,0	82,5	96,8		
39					97,3	82,8	95,8	83,7	98,8		
40				77,9	98,0	74,2	99,3	71,0	100,0		
41				76,8	93,3	79,8	98,1				



Edades	1907/21	1922 - 1936		1937 - 1951		1952 - 1966		1967 - 1981		1982 - 1996	
	H	M	H	M	H	M	H	M	H	M	H
42				78,1	99,2	78,9	97,6				
43				69,4	98,2	79,2	98,2				
44				70,6	98,7	78,5	98,4				
45				66,0	95,5	77,9	98,7				
46				60,8	97,4	74,0	96,4				
47				75,2	96,6	77,5	96,2				
48				70,2	91,2	73,7	97,6				
49				67,9	92,7	67,8	95,6				
50				64,8	94,9	63,3	94,3				
51			91,0	62,8	94,7	64,8	93,3				
52		49,5	87,6	57,9	94,5	61,9	92,7				
53		47,1	90,5	61,1	90,7	62,7	93,3				
54		39,3	90,8	56,1	91,0	65,0	92,0				
55		37,5	91,6	56,6	93,1	58,9	94,0				
56		32,9	89,5	55,5	87,0						
57		31,2	87,7	46,9	85,4						
58		25,8	84,4	45,0	83,8						
59		23,3	83,1	39,0	83,3						
60		20,4	70,8	34,1	72,8						
61		17,8	59,9	31,7	62,4						
62		22,1	51,4	27,1	59,0						
63		15,8	42,1	22,9	51,1						
64		19,5	38,2	21,7	49,0						
65		13,6	40,2	17,0	42,4						
66	34,6	12,9	28,0	16,8	42,1						
67	28,1	8,2	23,7	11,6	36,5						
68	27,3	6,5	26,7	14,4	32,5						
69	24,9	8,0	21,9	12,7	30,9						
70	20,7	5,0	16,7	11,9	25,3						
71	17,4	3,9	12,8								
72	14,0	3,3	13,2								
73	10,9	3,2	10,1								
74	11,8	4,0	9,8								
75	10,7	2,4	7,3								

Fuente: elaboración propia en base a ECH 1986-2007, INE.

**Cuadro 21.**

**Tasa de actividad de las personas que viven en hogares biparentales con hijos, por generación y sexo según edad.**

**Localidades mayores de 5.000 habitantes. 1986-2007.**

Edades	1922 - 1936		1937 - 1951		1952 - 1966		1967 - 1981		1982 - 1996	
	M	H	M	H	M	H	M	H	M	H
17							26,3	52,1	21,0	37,2
18							41,9	64,3	39,8	59,1
19							54,0	70,3	47,0	66,3
20					57,5	85,0	59,7	78,3	53,4	73,3
21					57,1	87,6	67,2	84,1	58,2	79,7
22					63,0	90,2	66,2	86,7	62,8	82,4
23					62,1	91,8	70,1	90,4	64,9	85,0
24					61,7	94,2	67,3	92,1	68,2	90,6
25					58,5	94,9	69,4	93,4	69,9	89,8
26					63,3	96,0	68,8	94,8		
27					62,6	98,0	68,3	96,3		
28					62,8	97,8	65,6	95,6		
29					62,5	98,5	68,6	96,9		
30					63,5	98,8	68,8	97,4		
31					65,9	98,2	70,8	98,1		
32					70,8	98,8	70,9	97,6		
33					65,6	99,4	72,5	97,9		
34					67,1	97,9	72,8	98,0		
35			64,7	98,6	74,7	98,2	72,1	98,5		
36			59,3	99,1	71,4	97,9	71,3	98,4		
37			60,4	99,3	70,4	98,3	73,6	96,8		
38			58,8	99,2	74,5	98,5	73,7	98,2		
39			59,4	99,2	73,6	98,9	74,6	98,0		
40			58,5	98,4	72,4	98,6	73,9	98,5		
41			58,6	98,4	72,8	98,1				
42			58,9	98,8	72,5	97,8				
43			59,2	98,5	73,4	98,3				
44			59,4	97,5	71,8	98,2				
45			59,9	98,7	72,7	97,6				
46			56,5	98,3	71,3	97,6				
47			65,1	98,5	69,9	98,1				
48			60,8	96,1	72,2	97,6				
49			62,5	97,4	70,1	97,4				
50	44,2	96,1	62,9	95,8	70,0	97,2				
51	44,4	93,0	59,0	96,0	68,8	96,2				
52	38,7	95,3	60,7	96,0	66,7	95,1				
53	40,7	91,6	56,0	95,4	64,9	92,4				
54	37,7	92,3	55,3	94,2	64,1	93,4				
55	35,8	93,4	56,1	92,4	69,4	95,2				
56	30,3	91,7	53,2	91,7						
57	27,2	89,7	51,2	89,5						
58	26,6	87,5	46,7	89,4						
59	26,6	86,7	40,5	85,0						
60	22,4	77,4	36,0	74,1						

Edades	1922 - 1936		1937 - 1951		1952 - 1966		1967 - 1981		1982 - 1996	
	M	H	M	H	M	H	M	H	M	H
61	18,1	69,5	29,4	65,8						
62	21,5	65,7	24,8	67,2						
63	14,9	49,5	26,4	58,7						
64	16,5	48,7	18,3	51,8						
65	11,7	46,7	21,8	50,4						
66	18,1	43,1	16,2	43,6						
67	10,4	34,7	19,0	41,0						
68	5,8	33,3	12,5	38,7						
69	5,0	26,6	15,8	39,2						
70	7,3	24,0	7,9	42,2						
71	4,1	21,5								
72	4,5	17,5								
73	3,4	14,0								
74	2,0	16,6								
75	3,8	10,7								

Fuente: elaboración propia en base a ECH 1986-2007, INE.

### Cuadro 22.

**Tasa de actividad de las personas que viven en hogares monoparentales,  
por generación y sexo según edad.**

**Localidades mayores de 5.000 habitantes. 1986-2007.**

Edades	1922 - 1936		1937 - 1951		1952 - 1966		1967 - 1981		1982 - 1996	
	M	H	M	H	M	H	M	H	M	H
17							36,6	54,5	32,5	44,8
18							50,3	68,5	47,0	63,4
19							63,6	79,3	58,9	74,5
20							67,9	82,7	61,8	77,4
21					75,8	86,1	70,5	86,5	71,0	81,7
22					76,4	85,5	76,7	90,0	75,6	86,9
23					86,3	95,7	83,6	87,7	77,7	87,2
24					84,0	91,1	81,0	91,6	80,2	89,7
25					87,8	93,8	84,8	93,7	89,0	86,4
26					89,2	91,6	87,3	92,5		
27					89,0	94,8	84,6	90,9		
28					87,5	93,2	83,8	90,9		
29					87,2	93,9	85,6	87,1		
30					89,0	92,7	89,3	90,7		
31					86,1	92,4	89,1	89,8		
32					92,0	91,7	88,7	90,3		
33					89,7	92,4	87,7	87,2		
34					91,3	89,3	81,9	87,4		
35					90,5	90,1	86,2	85,3		
36			92,9		91,8	87,3	86,9	85,7		
37			85,2		90,5	90,2	90,3	85,9		
38			82,4	91,5	90,8	83,8	89,1	84,5		
39			88,8	82,9	91,1	87,3	87,7	86,4		
40			88,5	87,9	87,5	87,8	83,4	90,2		

Edades	1922 - 1936		1937 - 1951		1952 - 1966		1967 - 1981		1982 - 1996	
	M	H	M	H	M	H	M	H	M	H
41			81,8	90,4	90,7	86,9				
42			87,8	87,9	91,1	90,0				
43			86,0	92,0	88,2	87,1				
44			84,4	91,4	89,0	87,1				
45			83,0	86,7	88,4	85,1				
46			83,5	91,3	88,9	87,5				
47			90,3	97,4	86,6	81,7				
48			86,2	61,9	88,2	85,0				
49			84,5	89,6	88,1	88,6				
50			79,0	85,3	83,5	84,8				
51	65,4		83,8	86,7	85,6	85,8				
52	69,8		74,1	86,1	85,1	84,8				
53	64,7		76,5	93,0	81,4	90,8				
54	64,2		78,7	74,5	79,5	86,4				
55	64,7	87,1	75,4	85,3	75,1	82,6				
56	49,2	78,6	70,6	84,0						
57	45,7	73,0	64,7	85,2						
58	45,7	84,3	67,5	83,1						
59	39,9	75,3	59,0	67,8						
60	37,5	60,7	50,5	67,0						
61	29,3	57,3	45,4	61,8						
62	34,1	38,4	38,6	50,2						
63	18,9	38,9	35,4	42,2						
64	26,6	73,5	33,7	46,3						
65	25,9	28,4	34,0	42,5						
66	16,2	47,6	31,7	49,0						
67	19,9	28,5	22,5	30,3						
68	11,9	16,2	18,0	42,1						
69	13,8	18,3	17,8	37,0						
70	11,1	13,6	13,9	34,4						
71	10,4	13,2								
72	6,1	8,9								
73	9,1	18,2								
74	6,0	15,1								
75	3,2	14,5								

Fuente: elaboración propia en base a ECH 1986-2007, INE.

### Cuadro 23.

#### Distribución de los hogares biparentales por año según la jornada laboral de ambos miembros de la pareja. Localidades mayores de 5.000 habitantes. 1986-2007.

Jornada laboral de la pareja	1986	1987	1988	1989	1990	1991	1992	1993	1994	1995	1996
H ocupado, M desemp	3,4	3,8	3,2	2,8	3,2	3,6	3,8	3,1	3,3	4,5	4,9
H ocup, M inactiva	39,1	38,8	38,5	37,3	36,7	30,3	28,5	30,7	29,3	26,5	24,0
Igual carga TR	21,0	23,3	23,0	25,1	25,8	24,1	25,7	25,6	26,1	26,2	24,5
H ocup TC, M ocup TP	9,5	9,4	10,0	9,9	9,1	10,6	11,0	10,8	10,7	10,8	10,8
M ocup, H des o inact	3,9	3,5	3,9	3,5	3,7	3,7	3,7	3,9	4,0	4,0	4,9
Ninguno trabaja	19,2	17,7	17,8	18,1	18,5	18,4	19,0	20,1	19,9	18,3	19,4
H ocup TP, M ocup TC	2,3	2,0	2,1	2,0	2,1	2,0	1,7	1,6	1,5	1,8	1,9
Resto	1,5	1,5	1,4	1,3	1,0	7,3	6,6	4,2	5,0	8,0	9,5
Total	100,0	100,0	100,0	100,0	100,0	100,0	100,0	100,0	100,0	100,0	100,0

Jornada laboral de la pareja	1997	1998	1999	2000	2001	2002	2003	2004	2005	2006	2007
H ocupado, M desemp	4,8	5,0	5,5	6,4	7,8	8,2	8,2	6,2	5,8	5,9	5,7
H ocup, M inactiva	23,6	24,3	22,7	21,3	24,8	25,3	24,3	26,0	25,1	24,3	24,4
Igual carga TR	25,0	27,4	26,3	26,4	28,0	26,1	26,4	28,2	28,9	30,6	33,0
H ocup TC, M ocup TP	10,2	11,5	10,8	10,5	9,8	8,9	8,5	9,7	10,0	11,5	12,1
M ocup, H des o inact	4,6	4,8	4,8	5,0	5,7	6,1	6,8	6,2	6,2	5,6	5,4
Ninguno trabaja	20,6	17,9	18,7	18,5	20,4	21,8	22,4	20,6	20,8	18,0	15,8
H ocup TP, M ocup TC	2,1	2,0	2,3	2,2	1,7	2,0	2,2	1,7	1,9	2,4	2,4
Resto	9,1	7,2	8,8	9,8	1,8	1,6	1,4	1,3	1,3	1,7	1,3
Total	100,0	100,0	100,0	100,0	100,0	100,0	100,0	100,0	100,0	100,0	100,0

Fuente: elaboración propia en base a ECH 1986-2007, INE.

**Cuadro 24.**

**Proporción de hogares biparentales con modelo de proveedor tradicional por generaciones según edad. Localidades mayores de 5.000 habitantes.**

**1986-2007.**

Edades	Generaciones					
	1907 - 1921	1922 - 1936	1937 - 1951	1952 - 1966	1967 - 1981	1982 - 1996
14					33,4	27,0
15					32,4	25,8
16					31,6	25,3
17					26,5	26,2
18					26,1	25,2
19					23,8	25,7
20				34,8	25,7	25,1
21				37,5	26,5	26,1
22				38,8	25,6	25,2
23				39,7	27,7	25,6
24				39,1	27,7	25,4
25				37,6	27,2	24,0
26				35,8	26,6	
27				35,3	27,5	
28				33,6	27,4	
29				34,4	27,4	
30				32,5	27,0	
31				31,4	26,8	
32				23,2	26,7	
33				25,2	26,9	
34				24,9	27,6	
35			33,5	24,9	26,7	
36			38,4	25,3	26,8	
37			37,3	25,7	26,3	
38			35,2	25,5	25,9	
39			34,7	26,7	25,5	
40			34,2	25,3	24,6	
41			32,4	25,1		
42			32,7	24,6		
43			32,7	24,6		
44			31,5	24,3		
45			30,4	23,4		
46			32,3	25,4		
47			24,4	24,1		
48			25,3	24,8		
49			26,2	24,3		
50		39,4	25,8	23,9		
51		38,9	25,9	24,3		
52		38,2	26,5	24,8		
53		37,9	26,3	23,0		
54		40,0	26,8	23,4		
55		38,5	25,6	22,6		
56		37,3	25,3			
57		36,8	26,0			

Edades	Generaciones					
	1907 - 1921	1922 - 1936	1937 - 1951	1952 - 1966	1967 - 1981	1982 - 1996
58		34,7	25,9			
59		34,0	25,9			
60		30,0	24,3			
61		27,1	21,8			
62		20,9	21,7			
63		18,6	19,0			
64		15,2	17,4			
65	19,0	15,4	16,3			
66	17,6	12,9	15,3			
67	17,6	12,5	13,7			
68	15,4	11,8	12,0			
69	14,9	10,3	12,5			
70	13,1	9,2	11,0			
71	10,0	7,2				
72	9,7	7,0				
73	8,8	6,6				
74	8,7	6,1				
75	8,8	5,7				
76	7,5	5,7				
77	6,9	5,0				
78	5,2	4,9				
79	7,1	5,2				
80	3,8	4,8				
81	3,6	3,8				
82	4,7	4,8				
83	6,6	3,9				
84	4,9	4,7				
85	4,6	4,7				

*Nota: la edad corresponde siempre a jefe y cónyuge.*

*Fuente: elaboración propia en base a ECH 1986-2007, INE.*

**Cuadro 25.**

**Proporción de hogares biparentales con modelo de proveedor modificado por generaciones según edad. Localidades mayores de 5.000 habitantes.**

**1986-2007.**

Edades	Generaciones					
	1907 - 1921	1922 - 1936	1937 - 1951	1952 - 1966	1967 - 1981	1982 - 1996
14					32,4	30,3
15					31,7	31,4
16					30,0	29,9
17					29,5	29,0
18					27,6	26,5
19					28,9	23,8
20				20,0	26,0	23,9
21				18,4	22,8	23,4
22				19,1	22,9	25,4
23				17,8	19,7	24,6
24				20,8	22,9	26,0
25				25,0	22,3	25,8
26				26,4	24,2	
27				27,5	26,7	
28				28,7	26,7	
29				33,8	27,8	
30				31,1	26,0	
31				36,6	32,4	
32				35,0	31,0	
33				35,5	30,6	
34				38,2	32,3	
35			41,1	40,4	31,5	
36			37,7	35,9	34,2	
37			38,2	31,1	34,4	
38			35,6	34,0	35,7	
39			35,7	31,4	37,8	
40			34,9	30,9	37,8	
41			34,7	34,1		
42			33,6	33,2		
43			33,8	31,4		
44			32,2	33,2		
45			32,7	31,7		
46			31,5	29,3		
47			35,1	27,5		
48			30,9	28,0		
49			30,9	27,0		
50		20,0	28,3	26,8		
51		24,2	27,5	26,7		
52		20,2	24,9	28,5		
53		19,5	25,0	25,3		
54		17,1	23,3	28,5		
55		16,4	22,3	29,6		
56		16,4	21,0			
57		14,5	19,9			



Edades	Generaciones					
	1907 - 1921	1922 - 1936	1937 - 1951	1952 - 1966	1967 - 1981	1982 - 1996
58		14,0	19,3			
59		12,4	16,1			
60		10,9	14,1			
61		9,6	11,9			
62		9,4	10,4			
63		7,1	7,8			
64		6,9	8,6			
65		7,1	6,5			
66		4,5	5,5			
67	5,3	4,1	5,5			
68	4,5	2,7	4,5			
69	3,2	2,6	4,4			
70	3,4	2,2	2,4			
71	3,1	2,0				
72	3,4	3,3				
73	3,7	2,5				
74	4,5	2,6				
75	3,3	1,8				
76	4,3	2,4				
77	2,5	2,9				
78	4,8	2,8				
79	5,5	2,8				
80	3,7	1,4				
81	3,8	2,1				
82	4,6	4,2				
83	4,5	2,9				
84	4,9	2,0				
85	4,8	4,1				

*Nota: la edad corresponde siempre a jefe y cónyuge.*

*Fuente: elaboración propia en base a ECH 1986-2007, INE.*

**Cuadro 26.**

**Proporción de hogares biparentales con modelo de doble carrera por generaciones según edad. Localidades mayores de 5.000 habitantes.**

**1986-2007.**

Edades	Generaciones					
	1907 - 1921	1922 - 1936	1937 - 1951	1952 - 1966	1967 - 1981	1982 - 1996
14					48,2	51,1
15					48,1	51,6
16					48,2	52,2
17					50,2	50,5
18					47,0	48,1
19					46,2	47,5
20				32,3	43,5	45,0
21				33,1	40,5	46,1
22				32,7	40,0	44,1
23				33,6	37,7	42,0
24				35,9	37,2	46,5
25				37,6	40,9	50,8
26				41,0	41,9	
27				43,7	44,1	
28				45,0	47,3	
29				45,5	47,8	
30				48,4	50,2	
31				50,5	52,7	
32				49,7	53,4	
33				51,5	54,9	
34				52,6	54,7	
35			50,4	54,9	58,1	
36			46,5	57,6	58,7	
37			49,9	59,4	61,7	
38			53,9	58,4	62,2	
39			54,9	61,8	60,8	
40			50,4	61,3	67,2	
41			55,9	60,4		
42			52,1	60,6		
43			56,6	62,4		
44			56,6	60,2		
45			56,6	62,2		
46			53,7	60,2		
47			59,2	60,1		
48			51,9	58,7		
49			49,8	60,7		
50		38,6	53,4	55,3		
51		38,8	50,0	53,3		
52		37,8	47,5	51,9		
53		38,0	45,4	53,0		
54		34,1	41,1	48,5		
55		32,9	41,5	50,8		
56		28,3	39,1			
57		26,8	34,1			

Edades	Generaciones					
	1907 - 1921	1922 - 1936	1937 - 1951	1952 - 1966	1967 - 1981	1982 - 1996
58		25,2	33,1			
59		22,4	29,3			
60		18,6	24,8			
61		15,9	19,6			
62		16,8	18,4			
63		12,1	16,2			
64		11,9	14,1			
65	10,8	9,8	12,0			
66	8,8	8,7	9,4			
67	9,5	6,9	9,5			
68	9,4	6,9	9,0			
69	7,7	6,0	9,1			
70	6,9	5,7	9,4			
71	6,5	6,0				
72	7,9	5,5				
73	8,9	5,0				
74	9,0	6,1				
75	8,7	6,3				
76	8,0	6,1				
77	3,9	5,6				
78	6,0	5,9				
79	8,5	5,3				
80	6,4	5,7				
81	8,9	6,9				
82	6,4	7,1				
83	8,3	6,8				
84	8,3	6,9				
85	8,7	9,1				

*Nota: la edad corresponde siempre a jefe y cónyuge.*

*Fuente: elaboración propia en base a ECH 1986-2007, INE.*

**Cuadro 27.**

**Proporción de hogares biparentales con modelo de inversión de roles por generaciones según edad. Localidades mayores de 5.000 habitantes.**

**1986-2007.**

Edades	Generaciones					
	1907 - 1921	1922 - 1936	1937 - 1951	1952 - 1966	1967 - 1981	1982 - 1996
14					18,8	22,0
15					19,4	22,5
16					18,6	22,1
17					21,0	21,4
18					21,7	24,1
19					24,2	22,1
20				22,7	18,6	21,9
21				18,8	20,3	20,7
22				18,9	25,1	21,9
23				19,1	21,1	21,3
24				16,6	19,9	20,5
25				15,2	22,1	21,3
26				16,1	22,4	
27				14,2	20,1	
28				16,7	20,4	
29				13,4	18,8	
30				14,2	20,2	
31				14,2	19,4	
32				19,7	19,2	
33				17,0	20,6	
34				18,2	18,8	
35			16,8	17,7	20,9	
36			15,2	17,7	17,4	
37			16,2	20,2	18,6	
38			14,5	18,6	17,2	
39			14,8	20,5	18,8	
40			17,1	18,2	14,1	
41			16,5	19,5		
42			19,3	18,9		
43			15,7	19,5		
44			17,1	19,6		
45			17,0	20,8		
46			18,2	23,5		
47			19,2	24,3		
48			24,5	24,8		
49			26,4	23,3		
50		25,7	22,8	27,8		
51		24,7	29,3	28,1		
52		23,6	29,3	27,9		
53		24,6	28,1	28,8		
54		24,0	33,1	28,7		
55		26,0	34,3	30,8		
56		27,3	37,0			
57		25,2	34,0			

Edades	Generaciones					
	1907 - 1921	1922 - 1936	1937 - 1951	1952 - 1966	1967 - 1981	1982 - 1996
58		21,9	35,3			
59		24,4	34,9			
60		26,8	34,4			
61		26,6	40,4			
62		30,3	35,6			
63		35,7	35,8			
64		31,8	35,6			
65	20,4	26,1	33,3			
66	16,9	31,8	36,2			
67	17,3	23,5	28,8			
68	15,5	23,4	30,2			
69	14,6	21,6	25,4			
70	14,3	17,8	25,4			
71	15,1	17,8				
72	14,6	14,6				
73	11,0	15,0				
74	11,5	13,3				
75	11,3	12,9				
76	9,3	13,6				
77	7,3	9,7				
78	8,8	8,0				
79	6,2	6,7				
80	7,9	6,9				
81	7,1	8,8				
82	9,6	6,7				
83	7,4	7,8				
84	10,1	6,4				
85	6,6	10,9				

*Nota: la edad corresponde siempre a jefe y cónyuge.*

*Fuente: elaboración propia en base a ECH 1986-2007, INE.*

**Cuadro 28.**

**Años de educación promedio por generaciones y sexo según edad.**

**Localidades mayores de 5.000 habitantes. 1986-2007.**

Edades	1907 - 1921		1922 - 1936		1937 - 1951		1952 - 1966		1967 - 1981		1982 - 1996		
	M	H	M	H	M	H	M	H	M	H	M	H	
14									7,1	6,9	6,8	6,6	
15									7,9	7,6	7,6	7,3	
16									8,4	7,9	8,1	7,8	
17									8,5	7,9	8,8	8,3	
18									8,5	8,1	9,3	8,7	
19									8,7	8,5	9,8	9,1	
20								9,2	9,0	9,4	8,7	10,0	9,3
21								9,6	9,2	9,8	9,2	10,1	9,2
22								9,7	9,3	10,3	9,4	9,9	9,3
23								9,7	9,1	10,4	9,6	9,6	9,1
24								10,1	9,3	10,6	9,8	9,2	8,4
25								9,9	9,4	10,6	9,9	9,4	8,3
26								10,0	9,5	10,6	9,8		
27								9,8	9,5	10,4	9,7		
28								9,8	9,4	10,3	9,7		
29								9,8	9,4	10,4	9,8		
30								9,8	9,2	10,5	9,6		
31								9,9	9,3	10,4	9,8		
32								10,4	9,5	10,4	9,6		
33								9,8	9,7	10,5	9,8		
34								9,7	9,4	10,3	9,8		
35					9,3	8,5	9,9	9,6	10,2	9,7			
36					8,9	8,8	9,7	9,4	10,4	9,7			
37					8,7	8,6	9,7	9,5	10,1	9,7			
38					8,6	8,6	9,8	9,6	9,9	9,3			
39					8,7	8,5	9,8	9,7	9,9	9,4			
40					8,7	8,4	9,9	9,5	9,9	9,2			
41					8,7	8,5	9,8	9,6					
42					8,4	8,4	9,6	9,4					
43					8,2	8,2	9,7	9,4					
44					8,4	8,2	9,7	9,4					
45					8,4	8,2	9,7	9,4					
46					8,3	8,1	9,5	9,4					
47					9,0	8,7	9,6	9,3					
48					8,7	8,5	9,7	9,1					
49					8,6	8,4	9,7	9,2					
50			7,2	7,0	8,7	8,4	9,6	9,1					
51			6,6	6,8	8,7	8,6	9,6	9,1					
52			6,7	6,7	8,5	8,4	9,3	8,9					
53			6,7	6,7	8,6	8,4	9,1	8,9					
54			6,6	6,4	8,4	8,6	9,0	8,7					
55			6,8	6,6	8,6	8,6	9,0	8,8					
56			6,5	6,7	8,5	8,4							
57			6,4	6,5	8,2	8,3							
58			6,5	6,4	8,3	8,0							
59			6,4	6,5	8,2	8,0							

Edades	1907 - 1921		1922 - 1936		1937 - 1951		1952 - 1966		1967 - 1981		1982 - 1996	
	M	H	M	H	M	H	M	H	M	H	M	H
60			6,5	6,4	8,0	7,8						
61			6,2	6,3	7,7	7,7						
62			6,7	6,6	7,6	7,8						
63			6,4	6,3	7,6	7,5						
64			6,5	6,5	7,6	7,4						
65	5,5	5,6	6,7	6,5	7,5	7,4						
66	5,2	5,4	6,5	6,6	7,3	7,3						
67	5,2	5,6	6,6	6,6	7,3	7,3						
68	5,3	5,5	6,5	6,5	7,0	6,9						
69	5,3	5,6	6,6	6,5	7,0	6,7						
70	5,5	5,6	6,6	6,5	7,0	7,1						
71	5,3	5,4	6,4	6,3								
72	5,3	5,3	6,4	6,3								
73	5,1	5,1	6,2	6,2								
74	5,1	5,2	6,1	6,0								
75	5,2	5,3	6,0	6,1								

Fuente: elaboración propia en base a ECH 1986-2007, INE.

### Cuadro 29.

**Años de educación promedio de la PEA por generaciones y sexo según edad. Localidades mayores de 5.000 habitantes. 1986-2007.**

Edades	1907 - 1921		1922 - 1936		1937 - 1951		1952 - 1966		1967 - 1981		1982 - 1996	
	M	H	M	H	M	H	M	H	M	H	M	H
14									6,5	6,4	6,3	6,0
15									7,2	6,8	6,9	6,3
16									7,7	7,3	7,3	6,9
17									7,8	7,4	8,2	7,5
18									8,2	7,8	8,9	8,2
19									8,5	8,2	9,5	8,6
20							9,0	8,6	9,1	8,5	9,9	9,0
21							9,6	8,9	9,8	8,9	10,2	9,0
22							9,9	9,0	10,5	9,2	10,1	9,2
23							10,2	9,0	10,7	9,4	10,0	9,0
24							10,7	9,2	11,0	9,7	9,9	8,5
25							10,6	9,3	11,0	9,8	10,2	8,4
26							10,7	9,5	11,2	9,8		
27							10,6	9,6	11,0	9,8		
28							10,6	9,4	11,0	9,7		
29							10,6	9,4	11,1	9,8		
30							10,6	9,3	11,1	9,7		
31							10,6	9,4	11,0	9,9		
32							11,0	9,6	11,0	9,7		
33							10,5	9,7	11,1	9,9		
34							10,5	9,5	10,9	9,9		
35					10,0	8,7	10,5	9,6	10,8	9,8		
36					9,6	8,8	10,3	9,5	11,0	9,8		
37					9,5	8,6	10,4	9,6	10,7	9,9		
38					9,3	8,6	10,3	9,6	10,5	9,4		

Edades	1907 - 1921		1922 - 1936		1937 - 1951		1952 - 1966		1967 - 1981		1982 - 1996	
	M	H	M	H	M	H	M	H	M	H	M	H
39					9,5	8,6	10,4	9,7	10,4	9,4		
40					9,4	8,5	10,5	9,6	10,3	9,3		
41					9,4	8,5	10,5	9,7				
42					9,0	8,5	10,2	9,5				
43					9,0	8,2	10,3	9,5				
44					9,1	8,3	10,3	9,5				
45					9,1	8,3	10,3	9,5				
46					9,1	8,2	10,1	9,4				
47					9,7	8,7	10,2	9,3				
48					9,3	8,7	10,2	9,1				
49					9,2	8,5	10,2	9,3				
50			7,9	7,0	9,4	8,5	10,2	9,2				
51			7,2	7,0	9,4	8,6	10,3	9,3				
52			7,2	6,8	9,0	8,5	9,9	9,0				
53			7,1	6,8	9,1	8,5	9,7	8,9				
54			7,0	6,5	9,0	8,8	9,6	8,9				
55			7,3	6,7	9,3	8,8	9,6	9,0				
56			6,9	6,8	9,0	8,5						
57			7,0	6,6	8,9	8,4						
58			6,9	6,5	8,8	8,1						
59			6,8	6,6	8,7	8,1						
60			7,1	6,6	8,5	7,9						
61			6,6	6,5	8,1	7,7						
62			7,6	7,0	8,0	7,7						
63			7,0	6,5	7,8	7,6						
64			6,6	6,9	8,1	7,6						
65	6,1	6,0	7,1	7,0	7,7	7,6						
66	6,3	5,6	6,5	7,3	7,8	7,3						
67	5,6	6,4	6,8	6,9	7,4	7,4						
68	6,8	6,5	6,8	7,0	7,2	7,0						
69	6,2	5,9	7,3	7,3	6,9	6,6						
70	6,1	6,4	7,3	7,0	7,4	7,4						
71	5,7	6,3	6,6	6,9								
72	6,3	5,9	7,0	7,0								
73	5,0	6,0	6,8	6,9								
74	4,7	5,9	6,2	6,8								
75	5,6	6,6	6,7	6,7								

Fuente: elaboración propia en base a ECH 1986-2007, INE.



**Cuadro 30.**

**Horas de trabajo promedio en la semana por generaciones y sexo según edad. Localidades mayores de 5.000 habitantes. 1986-2007.**

Edades	1907 - 1921		1922 - 1936		1937 - 1951		1952 - 1966		1967 - 1981		1982 - 1996	
	M	H	M	H	M	H	M	H	M	H	M	H
14									30,5	29,9	23,2	25,4
15									32,9	32,8	26,0	28,1
16									33,8	34,7	23,9	30,6
17									33,3	35,7	27,1	32,1
18									32,2	38,3	31,3	36,4
19									34,5	39,7	34,2	38,7
20							37,6	39,7	35,8	41,1	34,5	40,0
21							36,8	41,7	35,2	41,9	35,8	40,6
22							36,4	42,8	35,3	41,8	35,1	42,2
23							35,9	43,7	35,8	42,9	35,3	42,5
24							35,7	44,1	35,8	43,1	36,5	44,1
25							34,5	44,5	36,3	44,0	36,6	43,3
26							35,4	45,5	37,0	44,3		
27							35,4	46,4	36,4	45,0		
28							35,7	47,4	36,9	46,0		
29							34,3	49,3	36,3	46,2		
30							35,8	48,1	37,8	46,1		
31							35,1	49,1	37,0	47,5		
32							36,9	49,0	37,2	47,4		
33							35,2	48,6	37,0	47,4		
34							35,6	48,2	38,0	47,9		
35					34,0	47,9	36,3	48,4	38,3	47,4		
36					35,4	47,6	36,6	48,3	36,9	47,7		
37					34,4	50,5	37,6	48,8	37,6	48,4		
38					37,3	49,1	37,2	48,7	37,6	48,1		
39					35,6	49,6	37,8	48,9	37,6	49,0		
40					36,6	48,8	38,1	48,2	37,1	49,1		
41					36,4	49,4	37,8	49,1				
42					36,7	49,5	38,0	48,5				
43					36,7	49,9	38,4	48,7				
44					37,1	49,2	38,2	47,9				
45					37,2	49,3	38,9	48,0				
46					36,9	48,9	38,7	48,0				
47					38,1	49,7	38,9	48,1				
48					37,5	48,4	39,2	47,0				
49					37,4	47,3	38,1	48,0				
50			38,1	47,1	37,3	47,2	38,1	47,3				
51			35,6	47,3	37,2	47,5	38,7	47,3				
52			37,1	46,5	37,6	46,5	37,8	46,9				
53			36,4	45,7	37,3	47,3	38,2	47,1				
54			36,9	45,0	37,2	46,5	37,6	46,6				
55			37,9	44,4	37,4	45,9	37,7	47,2				
56			36,9	45,4	37,2	46,2						
57			37,2	44,7	37,2	45,1						
58			35,8	44,8	36,8	44,9						
59			35,2	43,7	36,2	44,9						

Edades	1907 - 1921		1922 - 1936		1937 - 1951		1952 - 1966		1967 - 1981		1982 - 1996	
	M	H	M	H	M	H	M	H	M	H	M	H
60			34,6	43,7	36,1	44,3						
61			35,3	42,8	33,5	43,8						
62			29,4	41,5	34,0	42,8						
63			34,2	43,0	33,8	42,5						
64			32,8	39,1	32,6	42,3						
65	38,9	33,5	31,7	41,9	31,6	42,2						
66	31,0	32,7	31,9	38,8	32,4	39,6						
67	28,3	34,6	32,9	38,8	30,0	39,8						
68	28,6	33,2	32,1	39,1	28,6	37,0						
69	30,8	34,5	31,3	37,5	28,7	37,0						
70	28,0	34,1	30,0	37,7	29,2	33,2						
71	30,7	33,4	29,2	36,6								
72	29,3	34,4	28,7	34,0								
73	29,7	36,4	28,0	35,4								
74	26,0	34,0	27,9	35,8								
75	27,8	32,3	27,1	33,5								

Fuente: elaboración propia en base a ECH 1986-2007, INE.

## 11. Referencias bibliográficas

- Aguirre, Rosario (2009) *Las bases invisibles del bienestar social. El trabajo no remunerado en Uruguay*. Montevideo: UNIFEM.
- Amarante, Verónica y Alma Espino (2001) “La evolución de la segregación laboral por sexo en Uruguay (1986-1999)”. Serie Documentos de Trabajo. DT 3/01, Instituto de Economía.
- Arriagada, Irma (2007) “Transformaciones familiares y políticas de bienestar en América Latina”. En: Irma Arriagada (Coord.), *Familias y políticas públicas en América Latina: una historia de desencuentros*, Libros de la CEPAL 96, Santiago de Chile.
- Arriagada, Irma (2002) “Cambios y desigualdades en las familias latinoamericanas”. Revista de la CEPAL No. 77, Santiago de Chile, CEPAL.
- Cabella, Wanda (2007) “El cambio familiar en Uruguay: una breve reseña de las tendencias recientes”, Serie divulgación, Fondo de Población de las Naciones Unidas (UNFPA).
- Espino, Alma y Martín Leites (2008) “Oferta laboral femenina en Uruguay: Evolución e implicancias 1981-2006”, Serie Documentos de Trabajo N° 07/08, Instituto de Economía, Facultad de Ciencias Económicas y de Administración-UDELAR, Octubre.
- Espino, Alma (2003) “El aporte de las remuneraciones femeninas en los hogares y sus efectos en la distribución del ingreso”, Serie Documentos de Trabajo N° 04/03, Instituto de Economía, Facultad de Ciencias Económicas y de Administración-UDELAR.
- Varela, Carmen; Raquel Pollero y Ana Fostik (2008) “La fecundidad: evolución y diferenciales en el comportamiento reproductivo”. En: Carmen Varela

(Coord.) *Demografía de una sociedad en transición. La población uruguaya a inicios del siglo XXI.* Programa de Población y UNFPA.